

RELATÓRIO CIRCUNSTANCIADO

ATIVIDADES DA FUNDAÇÃO
SALVADOR ARENA

CONSELHO CURADOR
DIRETORIA EXECUTIVA
COMISSÃO DE ASSISTÊNCIA SOCIAL
GERÊNCIA DE DESENVOLVIMENTO E PROMOÇÃO SOCIAL



SUMÁRIO

APRESENTAÇÃO

INSTITUCIONAL

Alinhamento estratégico	06
Sede social e unidades dependentes	07
Títulos e registros	07
Estrutura institucional	07
Aplicação dos recursos em gratuidades sociais	08
Modelo de gestão: Transparência e Participação	09
Certificação ISO 9001:2008	09
Balanced Scorecard	10
Aspectos financeiros e orçamentários	11
Centro de documentação, memória e referência (CDMR/ FSA)	12
Atividades realizadas pelo CDMR/FSA em 2016	13

ÁREA DA EDUCAÇÃO

Centro educacional da Fundação Salvador Arena	15
Faculdade de Tecnologia Termomecanica	20
Colégio Termomecanica	24
Educação extracurricular	28
Assistência social aplicada na área de educação	30

ÁREA DE ASSISTÊNCIA SOCIAL

Apresentação	33
Programa de apoio a projetos sociais	35
Capacitação para organizações do terceiro setor	42
Programa de alimentação complementar para entidades sociais	48
Programa jovem aprendiz FSA	54
Programa de auxílio emergencial para famílias	56
Apoio a pessoas com deficiência	57

ANEXOS

APRESENTAÇÃO

Neste documento, serão apresentadas as principais atividades realizadas pela Fundação Salvador Arena no exercício de 2016, em que elevados esforços foram empenhados para expressar o compromisso de levar adiante os mais legítimos ideais e propósitos altruístas defendidos pelo nosso fundador, evidenciados aqui em números, mas sobretudo por meio de programas educacionais e sociais que possam fazer a diferença na vida da coletividade.

Buscamos, desse modo, mirar nas lições inesquecíveis que Salvador Arena nos deixou: “Colaborar com a construção de nosso país por meio do trabalho e da educação”, principalmente neste momento em que o Brasil está tão carente dessas competências.

Na área da Educação, por exemplo, a Fundação concentrou os seus investimentos para melhorar cada vez mais o padrão de excelência no ensino, que a mantém como referência no País, legitimado pelas medições oficiais do Ministério da Educação por meio do ENEM – Exame Nacional de Cursos do Ensino Médio e do ENADE - Exame Nacional de Desempenho de Estudantes, obtendo os melhores conceitos nacionais evidenciados pelo Índice Geral de Cursos Avaliados

da Instituição (IGC/MEC), mérito dos profissionais de ensino e dos 2.478 alunos matriculados no Centro Educacional da Fundação Salvador Arena pelos seus esforços.

Paralelamente a essas atividades de ensino, a Fundação possibilitou o acesso a cerca de 23,3 mil pessoas da comunidade a atividades socioeducativas e culturais conduzidas pelo Teatro Engenheiro Salvador Arena, resgatando, por esses meios, o seu compromisso com a educação e a formação plena de cidadãos conscientes e participativos do desenvolvimento de nossa sociedade.

Na área da Assistência Social, uma série de programas e projetos prestou atendimento direto à comunidade e deu suporte a inúmeras iniciativas de entidades sociais beneficentes na direção do fortalecimento da rede socioassistencial, com dotação de recursos para a infraestrutura das Organizações do Terceiro Setor, a doação de alimentos, assessoria técnica e capacitações em práticas de gestão para organizações sociais, reunindo um conjunto de medidas que atingiram diretamente quase 35 mil pessoas em situação de vulnerabilidade social e risco pessoal.

Esse conjunto de ações realizadas pela Fundação Salvador Arena

destacou-se, portanto, pela atenção especial aos indivíduos no âmbito da educação e da assistência social, amparadas nos propósitos e ideais de seu fundador, Eng. Salvador Arena, um empreendedor social que, desde a década de 60, já percebia que o desenvolvimento de uma sociedade se apoia nos seus valores mais altruístas.

Regina Celi Venâncio
Presidente do Conselho Curador
Diretora – Presidente da
Fundação Salvador Arena

INSTITUCIONAL

ASPECTOS GERAIS DA
GESTÃO E ADMINISTRAÇÃO



INSTITUCIONAL

ALINHAMENTO ESTRATÉGICO

DENOMINAÇÃO E NATUREZA JURÍDICA

A Fundação Salvador Arena é uma instituição civil, beneficente de direito privado e sem fins lucrativos, que atua nas áreas de Educação e Assistência Social.

FINALIDADE ESTATUTÁRIA

A Fundação Salvador Arena tem por finalidade cooperar e envidar os esforços possíveis para a solução dos problemas de educação e assistência e proteção aos necessitados, sem distinção de nacionalidade, raça, sexo, cor, religião ou opiniões políticas em caráter geral. (Caput do artigo 4º do Estatuto Social da FSA).

MISSÃO

Atender aos ideais do fundador, contribuindo com a sociedade, em especial, com os mais necessitados, atuando nas áreas de educação, saúde, habitação e assistência social com recursos provenientes da aplicação de seu patrimônio.

VISÃO

Ser referência e exemplo nacional nas atividades que visam à transformação social.

VALORES

- Altruísmo
- Responsabilidade Socioambiental
- Ética e transparência
- Competência e disciplina
- Valorização e respeito às pessoas
- Melhoria Contínua
- Zelo pelo patrimônio
- Orgulho de pertencer

POLÍTICA DE QUALIDADE

- Preservar a ética e a transparência nas relações com seus assistidos, parceiros, colaboradores e a comunidade;
- Envidar esforços possíveis para atender e satisfazer as necessidades dos assistidos, respeitando a legislação em vigor e buscando a melhoria contínua;
- Propiciar condições para a capacitação e o desenvolvimento contínuo de seus colaboradores e parceiros diretos e indiretos;
- Buscar a excelência nos projetos educacionais e sociais;
- Investir adequadamente os recursos patrimoniais da Fundação.

SEDE SOCIAL

Fundação Salvador Arena

CNPJ: 59.107.300/ 0001-17.

Avenida Caminho do Mar, 2652 – Bairro: Rudge Ramos.

São Bernardo do Campo – São Paulo - CEP: 09612-000.

Telefone: (11) 4366-9777; Fax: (11) 4366-9947.

Site: www.fundacaosalvadorarena.org.br.

UNIDADES DEPENDENTES

Centro Educacional da Fundação Salvador Arena

CNPJ: 59.107.300/ 0003-89.

Estrada dos Alvarenga, 4001 – Bairro Alvarenga.

São Bernardo do Campo – São Paulo - CEP: 09850-550.

Site: www.cefsa.org.br.

TÍTULOS E REGISTROS

Utilidade Pública

Federal: Decreto nº 87.871, de 25/ 01/ 1982 e Decreto de 27/ 05/ 1992.

Estadual: Decreto nº 4.408, de 12/ 01/ 1965.

Conselhos de Defesa de Direitos

CNAS – Conselho Nacional de Assistência Social, nº. 222.581/ 1972-90.

CMDCA – Conselho Municipal dos Direitos da Criança e do Adolescente, nº. 118, de 29/10/ 2014.

CMAS – Conselho Municipal de Assistência Social, nº. 030, de 28/ 08/ 1998.

Registros e Reconhecimentos

Certificação ISO 9001:2008

Prêmio Paulista de Qualidade da Gestão (Medalha de Ouro PPQG 2014).

ESTRUTURA INSTITUCIONAL

CONSELHO CURADOR

Presidente

Dra. Regina Celi Venâncio

MEMBROS DO CONSELHO CURADOR

Carlos Alberto Legori

Edson Marcos Zoccante

Gilberto Alexandre Augusti

Hélio dos Santos Júnior

Iara Satoco Fukunishi Yamada

Luis Carlos Rabello

Márcia Thiemi Uemura

Maria Luzia de Almeida

Marlene Barbieri Taveira

Nelson da Silva Leme

Regina Celi Venâncio

Valcir Shigueru Omori

Toshihiko Kumamoto

Venize A. Fernandes Vigatto

DIRETORIA EXECUTIVA

Diretora Presidente

Dra. Regina Celi Venâncio

Diretor Vice-presidente

Nelson da Silva Leme

Diretores

Gilberto Alexandre Augusti

Luis Carlos Rabello

Márcia Thiemi Uemura

APLICAÇÃO DOS RECURSOS EM GRATUIDADES SOCIAIS

GRATUIDADES

A Fundação Salvador Arena investiu, nos últimos dois anos, uma média de R\$ 54,5 milhões em atividades beneficentes e filantrópicas.

Em 2016, a Fundação Salvador Arena manteve seu foco de investimentos em Educação, aplicando R\$ 49,2 milhões em projetos educacionais próprios e R\$ 7,4 milhões em Assistência Social, por meio de apoios sistemáticos a iniciativas de entidades beneficentes executoras de projetos associados à temáticas sociais tais como o combate à fome e à desnutrição, fortalecimento de vínculos familiares, desenvolvimento comunitário, defesa da cidadania e de direitos sociais, assessoramento à rede sócio assistencial, etc.

INVESTIMENTOS SOCIAIS EM GRATUIDADE NO ÚLTIMO BIÊNIO

Evolução Anual

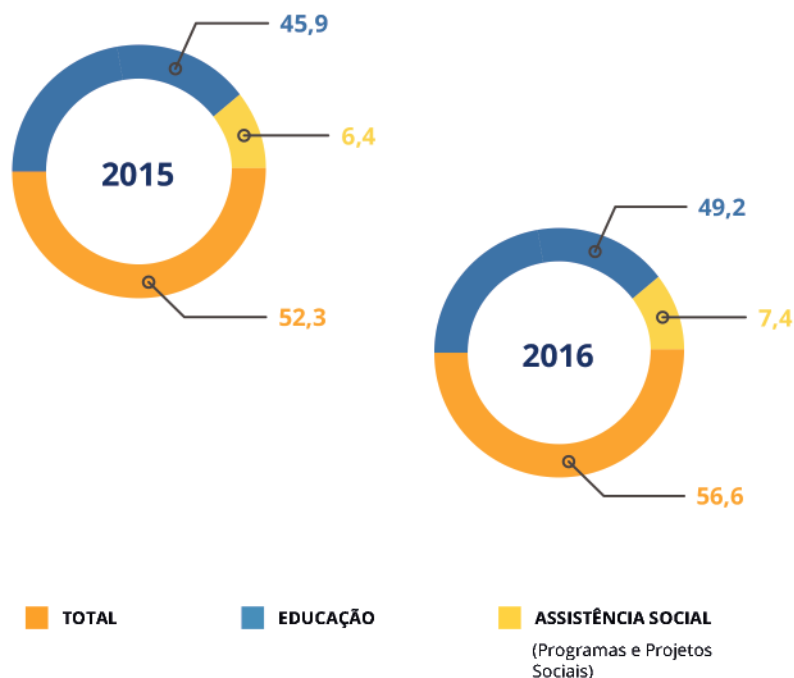


Gráfico 1: Aplicação dos recursos em gratuidades sociais no biênio 2015/ 2016

MODELO DE GESTÃO TRANSPARÊNCIA E PARTICIPAÇÃO

INTRODUÇÃO

A Fundação Salvador Arena realiza um conjunto de atividades caracterizadas pela diversidade dos temas sociais a que se dedicam, pela abrangência geográfica de suas ações e pelas diferentes áreas, departamentos e setores que se relacionam para o cumprimento de seus objetivos e metas.

Reconhecendo que esse universo de ações e obrigações requer um sistema de gestão eficaz, o Conselho Curador e a Diretoria Executiva têm adotado metodologias modernas de administração que lhes permitem manter as operações cotidianas da organização alinhadas aos compromissos expressos na sua missão.

O Sistema de Gestão da Qualidade, a Gestão Estratégica dos Recursos, o Balanced Scorecard e o Centro de Documentação, Memória e Referência da FSA (CDMR/ FSA) compõem essas ferramentas de gestão, que vêm auxiliando a Fundação a cumprir seus desafios com qualidade dos serviços sociais oferecidos aos seus usuários, com responsabilidade e transparência.

I - CERTIFICAÇÃO ISO 9001:2008

O Sistema de Gestão da Qualidade ISO 9001:2008 visa a auxiliar as organizações a alinhar estrategicamente, a uma Política de Qualidade, os seus objetivos estatutários ou contratuais, a sua missão, os seus valores e a sua visão de futuro, o que contribui para a sua sustentabilidade.

Em 2016, as auditorias internas e externas avaliaram os princípios do sistema de gestão da qualidade que contemplam: Foco no Cliente (Usuário); Liderança; Envolvimento das Pessoas, Padronização dos Processos de Trabalho; Abordagem Sistêmica para a Gestão; Melhoria Contínua; Abordagem Factual para Tomada de Decisões e Benefícios Mútuos nas Relações com os Fornecedores.

AUDITORIAS

As auditorias internas foram realizadas no período de abril a julho de 2016 e contabilizaram aproximadamente 70 horas de auditorias. A auditoria externa para Recertificação da Fundação Salvador Arena ocorreu no período de 08 e

11 de agosto de 2016. A auditoria independente é conduzida pela Fundação Carlos Alberto Vanzolini, que ratificou a adequação do Sistema de Gestão da Qualidade da Fundação à norma ISO 9001:2008, dentro do seguinte escopo:

Quadro 1: Escopo da Certificação ISO 9001:2008 da FSA

ESCOPO DA CERTIFICAÇÃO

Promoção da transformação social por meio dos processos educacionais desenvolvidos no CEFSA, bem como de ações de apoio ou execução de projetos e programas sociais nas áreas de educação, saúde, habitação e assistência social.

II – BALANCED SCORECARD (BSC)

O Balanced Scorecard é um sistema de gestão que permite que as organizações gerenciem seus planos estratégicos por meio de indicadores de resultados.

É uma importante ferramenta que traduz a visão e as estratégias da organização em um conjunto coerente de medidas de desempenho, que é construído não só por quem está na Direção, mas também por todos os colaboradores.

O Balanced Scorecard, portanto, envolve toda a organização, admitindo que o conhecimento e a capacidade de intervenção são atribuições de cada colaborador.

MAPA ESTRATÉGICO DA FSA

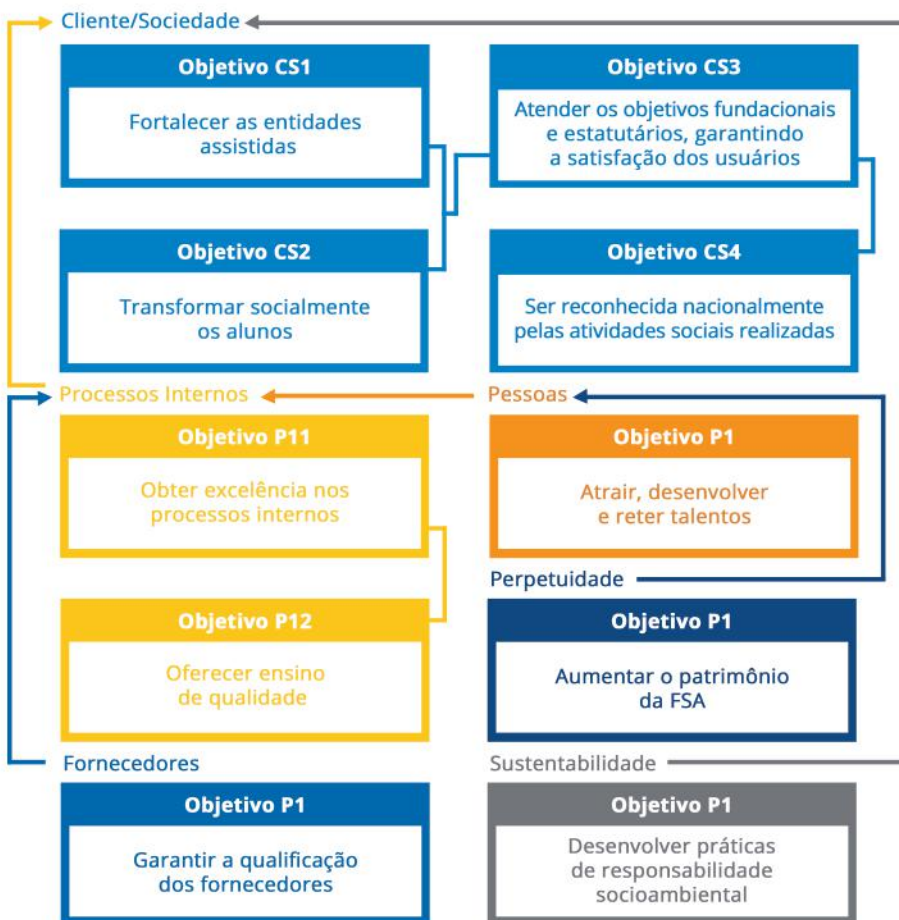
Por meio do Balanced Scorecard, os colaboradores foram mobilizados para propor planos de ação alinhados com as diretrizes da Alta Direção, vinculando a missão de cada departamento aos objetivos estratégicos da Fundação.

Esse processo contribuiu para que cada área da Fundação assuma compromissos com a organização e estabeleça seus próprios indicadores de resultados, permitindo a participação dos colaboradores no processo de gestão. A seguir, apresentamos o Mapa Estratégico proposto, que vem orientando a implantação do Balanced Scorecard na FSA:

Missão: Atender aos ideais do fundador, contribuindo com a sociedade, em especial com os mais necessitados, atuando nas áreas de educação, saúde, habitação social, visando à transformação social, com recursos provenientes da aplicação de seu patrimônio

Visão: Ser referência nacional nas atividades que visam a transformação social

Diretriz Estratégica: Excelência na transformação social autossustentada em todas as suas áreas de atuação



Quadro 2: Mapa Estratégico da FSA

III - ASPECTOS FINANCEIROS E ORÇAMENTÁRIOS

Demonstração da Sustentabilidade Financeira

A Fundação Salvador Arena mantém suas atividades por meio de recursos próprios, provenientes da aplicação de seu patrimônio, composto pelos bens móveis, imóveis e valores mobiliários, herdados do fundador.

Tendo como princípios a transparência e o planejamento dos seus gastos como premissa para a sustentabilidade, a Fundação Salvador Arena adota um modelo profissional de gestão econômico-financeira, publicando suas demonstrações financeiras e o parecer de auditores independentes, dando transparência à execução de suas atividades.

Gestão Financeira e transparência: estratégia para a sustentabilidade

Visando a utilizar adequadamente os recursos investidos, a Fundação planeja e monitora seu orçamento anual objetivando garantir os recursos necessários para a consecução de seus objetivos. As diretrizes para gestão orçamentária da FSA são estabelecidas pela Alta Direção e cada departamento fica responsável pelas metas e pela administração dos recursos.

O Plano de Contas

O Plano de Contas é um documento elaborado com base nos princípios e normas contábeis, também respeitando a legislação pertinente. O plano de contas padroniza as classificações contábeis evitando contabilizações indevidas e ainda facilita a classificação das despesas operacionais pelas áreas envolvidas, sendo que as demonstrações e relatórios gerenciais gerados a partir do plano de contas permitem a apresentação comparativa entre os valores reais e os orçados (projetados), possibilitando análises sobre as variações e tomada de decisões.

Os Centros de Custos

A estrutura de Centro de Custo possibilita identificar quanto cada setor ou área da organização está utilizando de recursos, possibilitando à alta direção da Fundação Salvador Arena um melhor gerenciamento.

O Orçamento Anual

Anualmente, a Alta Direção da FSA divulga a Carta Diretriz com o objetivo de nortear as ações do planejamento orçamentário para o ano seguinte e após a divulgação dessa Carta, os gestores de cada setor planejam as propostas de trabalho e o orçamento necessá-

rio para a sua execução.

Para elaboração do orçamento, os gestores levam em consideração os gastos realizados no ano anterior e os investimentos necessários para consecução dos novos objetivos.

No decorrer do ano, caso haja necessidade de investimentos não previstos, estes poderão ocorrer somente após aprovação das instâncias pertinentes.

Acompanhamento Orçamentário

Para acompanhar o orçamento, a Alta Direção da FSA estabelece uma meta de desvio a ser atendida por cada centro de custos e o desvio é acompanhamento mensalmente por meio de planilhas de monitoramento.

Os desvios significativos são justificados pelo gestor ao setor de Orçamentos. Com essa sistemática de acompanhamento, ao final do ano é possível obter resultados positivos com relação à gestão orçamentária.

IV – CENTRO DE DOCUMENTAÇÃO, MEMÓRIA E REFERÊNCIA (CDMR/ FSA)

INTRODUÇÃO

O conceito básico de todo centro de documentação, memória e referência é a organização de documentos impressos, físicos, registros orais e iconográficos durante a construção do processo histórico da instituição e a disponibilização desse material para pesquisa e consultas que subsidiarão alunos, funcionários e gestores para que mantenham vivos os valores essenciais e os princípios da instituição.

Com o CDMR/ FSA não é diferente. Esse espaço é uma verdadeira usina ideológica do pensamento humanitário do Engenheiro Salvador Arena e dos princípios e valores da FSA, que auxiliarão as gerações futuras a tomar decisões e modernizar a Fundação, pautadas, no entanto, na gênese institucional.

Esse espaço de cultura e educação institucional ocupa 225 m², divididos em áreas restritas para tratamento, recuperação e catalogação de documentos e outros, com livre acesso de todos para pesquisas orientadas por funcionários especializados: bibliotecárias, infoeducadoras e historiadores.

Entre as atividades do CDMR, estão as exposições culturais realizadas em conjunto com a área de

Eventos do CEFSA e a exposição permanente do Memorial Salvador Arena, além do atendimento de estudantes universitários que buscam dados e informações sobre a Fundação Salvador Arena para produção de monografias, teses e trabalhos de conclusão de curso, geralmente associados aos temas: Responsabilidade Social e Terceiro Setor.



O CENTRO DE DOCUMENTAÇÃO MEMÓRIA E REFERÊNCIA
O CDMR/ FSA é um espaço criado para reunir o acervo de documentos que contam a história do Engenheiro Salvador Arena e da Fundação.

ATENDIMENTO

Visita interna (alunos e professores): com agendamento do professor e/ou coordenação.
De segunda a sexta-feira, das 7h às 11h e das 13h às 17h.

VISITAS EXTERNAS SOMENTE COM AGENDAMENTO

As visitas externas são agendadas pelo site do Centro Educacional da Fundação Salvador Arena
<http://www.cefsa.org.br/salvador-arena/cdmr>

ATIVIDADES REALIZADAS PELO CDMR/FSA EM 2016



TRATAMENTO TÉCNICO EM ARQUIVÍSTICA

- 566 documentos catalogados
- 21.923 documentos digitalizados



INTEGRAÇÃO DE NOVOS ALUNOS E EMPREGADOS

- 637 Alunos integrantes (CTM, Curso Técnico e FTT)
- 109 Novos empregados, estagiários e aprendizes



PESQUISAS

- 37 Atendimentos à pesquisa



VISITAS AO CDMR/FSA E MATERIAIS DE DIVULGAÇÃO

- 506 Empregados, estagiários, menores aprendizes e familiares
- 07 Convidados de formandos
- 299 Visitantes externos (diversos)
- 4.571 Materiais institucionais entregues (folders e brindes)
- 06 Entrevistados para Programa de Registro Oral
- 59 Visitas técnicas



EXPOSIÇÕES

- 10 Exposições temáticas nas dependências do CDMR, sobre diferentes áreas e projetos da FSA
- 01 Exposição especial “Memórias Alimentares”
- 02 Exposições itinerantes: “50 anos da Fundação Salvador Arena” e “O Tarugo”
- 01 Exposição permanente da Fundação Salvador Arena



ATIVIDADES PEDAGÓGICAS

- 11 Atividades pedagógicas com participação de 1251 alunos (Fontes Históricas, Projeto Valores, Estudo de Meio, Projeto Mérito Escolar)

ÁREA DA EDUCAÇÃO

CENTRO EDUCACIONAL
DA FUNDAÇÃO SALVADOR ARENA



FACULDADE DE TECNOLOGIA TERMOMECANICA – FTT
COLÉGIO TERMOMECANICA - CTM



CENTRO EDUCACIONAL DA FUNDAÇÃO SALVADOR ARENA

INTRODUÇÃO

Na área de Educação, as atividades e os serviços oferecidos à comunidade são realizados pelo Centro Educacional da Fundação Salvador Arena - CEFSA, inteiramente gratuitos e com 100% de recursos próprios.

O Centro Educacional da Fundação Salvador Arena é constituído por duas unidades de ensino e por uma estrutura de apoio formada pelo Teatro Eng. Salvador Arena, o Estádio Olímpico Bronze TM 23, o Conjunto Aquático Salvador Arena e um complexo de quadras e ginásios poliesportivos, que atenderam 2.478 alunos, em 2016:

UNIDADES DE ENSINO	Nº DE ALUNOS	%
Colégio Termomecânica - CTM	1777	72%
Faculdade de Tecnologia Termomecânica - FTT	701	28%
TOTAL	2.478	100%

Tabela 1: Distribuição dos alunos de acordo com a unidade de ensino

LOCALIZAÇÃO

O Centro Educacional da Fundação Salvador Arena está localizado na Estrada dos Alvarenga nº 4001, em São Bernardo do Campo em imóvel de propriedade da Fundação.

O conjunto de prédios e equipamentos ocupa um espaço físico com 35 mil metros quadrados construídos, em um terreno com 131 mil metros quadrados de área total.

Dispondo de uma ampla área, cada unidade ocupa seu espaço sem que haja interferência entre as atividades extraclasse, garantindo a segmentação dos alunos segundo os cursos e as respectivas faixas etárias.



INFRAESTRUTURA

I - Teatro Engenheiro Salvador Arena

Com 600 lugares e completa infraestrutura, o Teatro Eng. Salvador Arena, um dos mais modernos teatros do país, dispõe de condições arquitetônicas e técnicas de um espaço cênico de primeira linha, com capacidade para abrigar atividades de produção, difusão e formação cultural nas áreas de música, dança, teatro e cinema. O teatro possui ainda ampla infraestrutura para a realização de seminários, palestras, eventos, cursos, oficinas e exposições.



II - Estádio Olímpico Bronze TM 23

O campo de futebol possui dimensões oficiais (100m de comprimento por 56m de largura), com características similares às dos mais modernos estádios brasileiros. As arquibancadas são cobertas e podem acomodar aproximadamente 1100 pessoas sentadas. O acesso ao Estádio é independente dos prédios escolares, garantindo isolamento acústico, mesmo quando ocorrem atividades e competições esportivas ou culturais nesse espaço. Ao redor do campo, existe uma pista de atletismo com 350m de comprimento com 6 raias, tendo a reta principal disponível para abrigar provas de 100m e 110m rasos com 8 raias. As atividades são orientadas e monitoradas por profissionais qualificados e capacitados, que obedecem à proposta pedagógica adotada pelo Centro Educacional da Fundação Salvador Arena.



III - Ginásios Poliesportivos

O Centro Educacional da Fundação Salvador Arena dispõe de dois ginásios poliesportivos cobertos, bem como duas quadras poliesportivas em ambiente aberto. Esse complexo esportivo possibilita distribuir as atividades de educação física e de formação do aluno, compatibilizando as diferentes faixas etárias e públicos internos. As atividades esportivas representam um importante meio para a socialização dos alunos e uma excelente ferramenta para realização de práticas que favorecem a cooperação e o respeito às regras impostas pelas diferentes modalidades esportivas.



IV - Conjunto Aquático

O CEFSA conta com um conjunto de piscinas instaladas em um espaço coberto, com ambiente climatizado e uma série de recursos tecnológicos modernos. O Conjunto Aquático é formado por duas piscinas. A menor tem 14 metros de comprimento por 8 metros de largura e profundidade de 1,3 metros. A segunda piscina tem dimensões semiolímpicas, com 25 metros de comprimento por 12,5 metros de largura e profundidade de 1,8 metros, em conformidade com as determinações para a realização de competições. Ambas são aquecidas à temperatura de 28°C por um sistema de trocadores de calor, com eficiência energética moderna, que respeita o meio ambiente. O Conjunto Aquático conta ainda com dois banheiros, deck externo para atividades de aquecimento, uma arquibancada com 90 lugares e dois vestiários. Os chuveiros são aquecidos por meio de energia solar e gás natural, dois sistemas ecologicamente adequados.



V - Bibliotecas Interativas

O Centro Educacional da Fundação Salvador Arena disponibiliza a todos os docentes quatro bibliotecas interativas, montadas especialmente para atender alunos de diferentes faixas etárias.

O acervo é atualizado periodicamente e a comunidade acadêmica (diretores, coordenadores, professores, alunos e funcionários) pode participar da seleção do acervo, de acordo com o procedimento vigente. Os alunos são orientados quanto ao uso correto e funcional do acervo, bem como sua preservação.



Biblioteca da Educação Infantil

Público alvo: nível V e 1º ano.

O acervo conta com obras e recursos específicos para a faixa etária a que se destina e os projetos desenvolvidos buscam conciliar o incentivo ao contato com o livro com o desenvolvimento de valores socialmente aceitos como: preservação do meio ambiente, respeito às diferenças, valorização da cultura popular e cidadania, entre outros. As aulas são agendadas de forma a garantir que todos os alunos tenham acesso ao acervo e possam explorá-lo com a mediação do professor e do infoeducador.



Biblioteca do Ensino Fundamental I Público alvo: alunos do 2º ao 5º ano.

A biblioteca conta com espaço para leitura compartilhada, que é conduzida por professores e info-educadores nas rodas de leitura. Os alunos são estimulados a fazer empréstimos de materiais, a fim de que possam compartilhar leituras e pesquisas com a família e desenvolvem-se também: pesquisas orientadas, exposições de trabalhos, encontros com profissionais de diferentes áreas do conhecimento, bem como o intervalo interativo e a semana da poesia.



Biblioteca do Ensino Fundamental II Público alvo: alunos do 6º ao 9º ano.

O acervo conta com obras que atendem ao leitor em processo de desenvolvimento, objetivando prepará-lo para o próximo estágio, que é o do leitor crítico.

Os alunos podem retirar material para empréstimo durante o período letivo e nas férias.

Além das atividades usuais, o espaço oferece também atividades extras como: o Cine-Almoço, exposições temáticas e a Semana da Poesia, bem como outros projetos descritos no planejamento do ciclo.



Biblioteca do Ensino Médio e FTT Público alvo: alunos do Ensino Médio e da Faculdade de Tecnologia da FTT.

O espaço e o acervo dessa unidade foram organizados a fim de atender ao leitor crítico, disponibilizando obras dos diferentes campos do conhecimento, como: livros técnicos, ficção, poesia, periódicos (jornais e revistas), DVDteca e outros documentos. Há também os trabalhos de conclusão de curso (TCCs), que após sua apresentação são incorporados ao acervo para consulta.

Além disso, são oferecidos: empréstimo domiciliar, biblioteca virtual e dinâmicas de encerramento de curso para alunos do Ensino Médio e dos Cursos Superiores.



RECURSOS HUMANOS

CARGOS E FUNÇÕES	Nº DE EMPREGADOS	
	QUANTIDADE	%
Diretores (Geral)	01*	0.3%
Diretores de Ensino (Acadêmico e Pedagógico)	02	0.7%
Coordenadores de Ensino	06	2%
Professores	113	39%
Coordenadores, Gerentes e Supervisores (Administrativo, qualidade, comunicação, eventos, bibliotecas, disciplina)	07	2%
Técnicos, assistentes e auxiliares (Administrativo, qualidade, comunicação, eventos, bibliotecas, disciplina)	55*	19%
Coordenadores, Gerentes e Supervisores (Cozinha, restaurante, enfermaria, serviço social, psicopedagogia)	03*	1%
Técnicos, assistentes e auxiliares (Cozinha, restaurante, enfermaria, serviço social, psicopedagogia)	34*	12%
Coordenadores, Gerentes e Supervisores (Manutenção predial, elétrica, obras, transporte, almoxarifado, segurança, limpeza e conservação)	05*	2%
Técnicos, assistentes e auxiliares (Manutenção predial, elétrica, obras, transporte, almoxarifado, segurança, limpeza e conservação)	44	15%
Estagiários	19	7%
TOTAL	289	100%

Tabela: Quadro geral de funcionários do CEFSA em 2016

*Atende as 05 unidades do CEFSA: FTT, CTM, Teatro, Estádio Olímpico Bronze TM 23 e Conjunto Aquático S.A.

FACULDADE DE TECNOLOGIA TERMOMECANICA - FTT

APRESENTAÇÃO

Instituída em 2002, a FTT – Faculdade de Tecnologia Termomecânica –, iniciou as atividades acadêmicas dos cursos superiores de tecnologia em 2003, após estímulos decorrentes das crescentes melhorias na capacidade tecnológica das oficinas e laboratórios do Colégio, que acabaram gerando transformações nos cursos e a criação de cursos técnicos, até a evolução para a graduação tecnológica.

Assim como o colégio, a FTT, é totalmente gratuita e oferece Cursos Superiores de Tecnologia em: Mecatrônica Industrial, Alimentos, Análise e Desenvolvimento de Sistemas e Processos Gerenciais, além de cursos bacharéis em: Administração, Engenharia de Alimentos, Engenharia de Computação e Engenharia de Controle e Automação.



CURSOS DE BACHARELADO REALIZADOS EM 2016

BACHARELADO EM ENGENHARIA DE CONTROLE E AUTOMAÇÃO

Autorizado pelo MEC: Portaria SERES nº 537 25/08/2014 – D.O.U. de 26/08/2014.

Período: matutino, de segunda a sexta-feira, das 07h às 12h10, e aos sábados para aulas normais, aulas de recuperação, nivelamento, libras, cursos de extensão, etc, das 07h45 às 11h20.

Duração do curso e prazo para sua conclusão (mínimo e máximo):

O curso tem duração mínima de 10 e máxima de 15 semestres letivos considerando nesta totalidade os casos excepcionais de trancamento (1 ou 2 semestres) ou dependência, de acordo com o Regimento Geral da FTT, bem como estágio profissional obrigatório de 160 horas que poderá iniciar a partir do 5º período do curso.

BACHARELADO EM ADMINISTRAÇÃO

Autorizado pelo MEC: Portaria SERES nº 360 10/06/2014 – D.O.U. de 11/06/2014.

Período: noturno, das 19h15 às 22h45, de segunda a sexta-feira e aos sábados para aulas normais, aulas de recuperação, nivelamento, libras, cursos de extensão, etc, das 07h45 às 11h20.

Duração do curso e prazo para sua conclusão (mínimo e máximo):

O curso tem duração mínima de 8 e máxima de 12 semestres letivos considerando nesta totalidade os casos excepcionais de trancamento (1 ou 2 semestres) ou dependência, de acordo com o Regimento Geral da FTT, bem como estágio profissional obrigatório de 160 horas que poderá iniciar a partir do 5º período do curso.

BACHARELADO EM ENGENHARIA DE ALIMENTOS

Autorizado pelo MEC: Portaria SERES nº 537 23/10/2013 – D.O.U. de 25/10/2013.

Período: matutino, de segunda a sexta-feira, das 7h às 12h10 e aos sábados para aulas normais, aulas de recuperação, nivelamento, libras, cursos de extensão, etc, das 07h45 às 11h20.

Duração do curso e prazo para sua conclusão (mínimo e máximo):

O curso tem duração mínima de 10 e máxima de 15 semestres letivos considerando nesta totalidade os casos excepcionais de trancamento (1 ou 2 semestres) ou dependência, de acordo com o Regimento Geral da FTT, bem como estágio profissional obrigatório de 160 horas que poderá iniciar a partir do 5º período do curso.

BACHARELADO EM ENGENHARIA DA COMPUTAÇÃO

Autorizado pelo MEC: Portaria SERES nº 808 22/12/2014 – D.O.U. de 24/12/2014.

Período: noturno, das 19h15 às 22h45, de segunda a sexta-feira e aos sábados para aulas normais, aulas de recuperação, nivelamento, libras, cursos de extensão, etc, das 07h45 às 11h20.

Duração do curso e prazo para sua conclusão (mínimo e máximo): O curso tem duração mínima de 10 e máxima de 15 semestres letivos considerando nesta totalidade os casos excepcionais de trancamento (1 ou 2 semestres) ou

dependência, de acordo com o Regimento Geral da FTT, bem como estágio profissional obrigatório de 160 horas que poderá iniciar a partir do 5º período do curso.

CURSOS SUPERIORES DE TECNOLOGIA REALIZADOS EM 2016

CURSO SUPERIOR DE TECNOLOGIA EM MECATRÔNICA INDUSTRIAL

Reconhecido pelo MEC: Portaria 259, de 26/01/2005.

Período: Diurno.

Área profissional: Indústria.

O que se espera da formação de um tecnólogo é que, terminada a fase escolar e após o Estágio Supervisionado obrigatório, o profissional esteja apto para o início do pleno exercício das atividades da produção industrial moderna, na área de mecatrônica.

CURSO SUPERIOR DE TECNOLOGIA EM ALIMENTOS

Reconhecido pelo MEC: Portaria 260, de 26/01/2005.

Período: Diurno.

Área profissional: Química.

O que se espera da formação do Tecnólogo de Alimentos é que, terminada a fase escolar e após o Estágio Supervisionado obrigatório, o profissional esteja apto para o início do pleno exercício das atividades da produção industrial moderna.

CURSO SUPERIOR DE TECNOLOGIA EM ANÁLISE E DESENVOLVIMENTO DE SISTEMAS

Autorizado pelo MEC: Portaria nº. 78, de 12/01/2004.

Período: Noturno.

Área profissional: Informática.

O que se espera da formação de um Tecnólogo em Análise e Desenvolvimento de Sistemas é que, terminada a fase escolar e após o Estágio Supervisionado obrigatório, o profissional esteja apto a assimilar as diferentes tarefas originárias da área da computação.

CURSO SUPERIOR DE TECNOLOGIA EM PROCESSOS GERENCIAIS

Autorizado pelo MEC: Portaria nº. 77, de 12/01/2004.

Período: Noturno.

Área profissional: Gestão.

O que se espera da formação de um Tecnólogo em Processos Gerenciais é que, terminada a fase escolar e após o Estágio Supervisionado obrigatório, o profissional esteja apto para as atividades de gestão nas organizações.

CURSOS OFERECIDOS EM 2016	Nº DE ALUNOS	%
Engenharia de Alimentos	124	18%
Administração	116	17%
Engenharia de Controle e Automação	104	15%
Engenharia de Computação	66	9%
Análise e Des. De Sistemas	93	13%
Mecatrônica Industrial	78	11%
Processos Gerenciais	78	11%
Tecnologia Alimentos	42	6%
TOTAL	701	100%

Tabela 1: Cursos Oferecidos pela FTT em 2016

PERFIL SOCIOECONÔMICO

Mais da metade (51%) dos alunos de graduação da Faculdade de Tecnologia Termomecânica apresentou perfil de renda per capita mensal até 1,5 salários mínimo.

RENDA PER CAPITA	Nº DE ALUNOS	%
Até 1,5 (s.m.)	358	51%
Acima de 1,5 até 3,0 (s.m.)	212	30%
Acima de 3,0 até 5,0 (s.m.)	101	14%
Acima de 5,0 (s.m.)	30	4%
TOTAL	701	100%

Tabela: Renda per capita dos alunos da FTT em salários mínimos

*1,0 Salário Mínimo (2016) = R\$ 880,00 e 1,5 Salário Mínimo (2016) = R\$ 1.320,00

GASTOS PER CAPITA EM GRATUIDADE – FTT - 2016

Custo médio mensal por aluno FTT: R\$ 2.250,00/ mês

COLÉGIO TERMOMECANICA - CTM

APRESENTAÇÃO

O Colégio Termomecanica, mantido pela Fundação Salvador Arena, deu início às suas atividades em 1990 e hoje disponibiliza mais de 1.700 vagas em seus cursos regulares de Educação Básica, oferecendo, além das matérias obrigatórias, disciplinas diversificadas e atividades extracurriculares, contando com um ensino de altíssima qualidade e gratuito.

Os alunos da Educação Infantil e do Ensino Fundamental contam com período integral de ensino, além de aulas de reforço e de recuperação aos sábados. Já os alunos do Ensino Médio têm possibilidade de estudar nos períodos matutino e vespertino, podendo receber também aulas de reforço e de recuperação em horários determinados, de acordo com seu período.

O aluno que estuda no Colégio Termomecanica recebe um ensino intensivo, aprofundado e abrangente que busca desenvolver toda a sua potencialidade, tendo em vista sua formação como cidadão livre, responsável, autônomo e solidário, capaz de entender e de atuar na sociedade em que vive, dentro de elevados padrões éticos e morais.

Tudo isso é proporcionado por um corpo docente especializado, além de instalações contendo modernos recursos educacionais como, por exemplo, salas de aulas temáticas, laboratórios e bibliotecas interativas.



CURSOS OFERECIDOS EM 2016 – EDUCAÇÃO FORMAL

CURSO DE EDUCAÇÃO INFANTIL

Período integral: das 7h50 às 15h45, de segunda a sexta-feira;
Sábados: das 7h45 às 11h20 – aulas de reforço e de recuperação.

Na Educação Infantil, o Colégio Termomecanica busca oferecer condições para que o desenvolvimento da identidade e da autonomia ocorram de forma didática e efetiva, criando assim condições para que crianças descubram novos conhecimentos, sentimentos, valores, ideias e costumes, por meio de estratégias de aprendizagem, ambientes e espaços diferenciados, o que gera uma maior interação entre os alunos e os profissionais de ensino, proporcionando um melhor aprendizado.

CURSO DE EDUCAÇÃO FUNDAMENTAL - I

Período integral: das 7h50 às 15h45, de segunda a sexta-feira;
Sábados: das 7h45 às 11h20 – aulas de reforço e de recuperação.

O objetivo geral do Ensino Fundamental I é o desenvolvimento integral da criança nos aspectos físico, psicológico, intelectual, social e cognitivo.

A prática adotada pelo Colégio é fundamentada na articulação dos conteúdos das áreas de Ciências Sociais e Naturais, das noções Lógico-Matemáticas e das Linguagens, compreendendo a importância do desenvolvimento de competências e habilidades específicas a cada série / ano escolar.

CURSO DE EDUCAÇÃO FUNDAMENTAL - II

Período integral: das 7h50 às 15h45, de segunda a sexta-feira;
Sábados: das 7h45 às 11h20 – aulas de reforço e de recuperação.

A partir do Ensino Fundamental II o aluno é levado a ampliar questões relativas à cidadania, tais como participação social e política, além de seus deveres civis e sociais, fazendo com que ele passe a adotar atitudes de solidariedade, cooperação e repúdio às injustiças, respeitando o próximo e exigindo o mesmo para si.

Dessa forma, ele é capaz de questionar a realidade, formulando problemas e os resolvendo, por meio de pensamento lógico, da criatividade, da dedução e de sua capacidade de análise crítica.

CURSO DE ENSINO MÉDIO

Matutino: das 7h às 13h, de 2ª a 6ª feira (um dia da semana a saída acontece às 15h30).

Sábados: das 7h45 às 11h20 – aulas de reforço e recuperação.

Vespertino: das 13h15 às 19h15, de 2ª a 6ª-feira; (um dia da semana a saída acontece às 10h30).

Sábados: das 7h45 às 11h20 – aulas de reforço e recuperação.

No Ensino Médio do Colégio Termomecanica prioriza-se a formação ética e o desenvolvimento da autonomia intelectual e do pensamento crítico dos jovens, por meio da aquisição de competências e habilidades, que lhes permitam buscar e gerar informações utilizando-as adequadamente de acordo com as necessidades impostas, sendo, portanto, gestores do próprio conhecimento.

CURSOS OFERECIDOS EM 2016 – CURSO TÉCNICO

CURSO TÉCNICO EM METALURGIA

Horário: curso presencial, no período noturno, de 2ª a 6ª feira, das 18h25 às 22h35.

Carga horária total: 1.200 horas, sendo 400 horas por semestre e prática profissional comprovada de 200 horas.

Eixo Tecnológico: Controle e Processos Industriais.

Modalidade: curso técnico de nível médio, subsequente ao ensino médio.

Duração: três semestres letivos.

A proposta de criação do Curso Técnico em Metalurgia no Colégio Termomecanica também está em consonância com a Lei nº 10.097 do Programa Aprendiz, por meio do qual os jovens desta faixa etária poderão ser inseridos no mercado de trabalho durante a realização do curso.

CURSOS OFERECIDOS EM 2016	Nº DE ALUNOS	%
Educação Infantil	106	6%
Ensino Fundamental – Ciclo I	526	30%
Ensino Fundamental – Ciclo II	418	24%
Ensino Médio	630	35%
Técnico em Metalurgia	97	5%
TOTAL	1777	100%

Tabela: Cursos regulares oferecidos pelo CTM em 2016

PERFIL SOCIOECONÔMICO DOS ALUNOS DO CTM

Mais da metade (51%) dos alunos do Colégio Termomecanica apresentou perfil de renda per capita mensal até 1,5 salários mínimos.

RENDA PER CAPITA	Nº DE ALUNOS	%
Até 1,5 (s.m.)	950	53%
Acima de 1,5 até 3,0 (s.m.)	516	29%
Acima de 3,0 até 5,0 (s.m.)	206	12%
Acima de 5,0 (s.m.)	105	6%
TOTAL	1777	100%

Tabela: Renda per capita dos alunos do CTM em salários mínimos

*1,0 Salário Mínimo (2016) = R\$ 880,00

GASTOS PER CAPITA EM GRATUIDADE – CTM - 2016

Custo médio mensal por aluno CTM: R\$ R\$ 1.908,00 / mês

EDUCAÇÃO EXTRACURRICULAR

O Teatro Eng. Salvador Arena é um dos mais modernos teatros do país. Com capacidade para 536 lugares, em 2016, realizou 12 projetos culturais e 44 apresentações, atingindo um público de aproximadamente 23.300 espectadores entre alunos, comunidade, convidados, empregados e familiares.

QUANTIDADE DE EVENTOS REALIZADOS POR UNIDADE DE ENSINO E PÚBLICO ATENDIDO:

EVENTOS ACADÊMICOS E PEDAGÓGICOS	CTM Nº DE EVENTOS	FTT Nº DE EVENTOS	TOTAL	
			Nº DE EVENTOS	PÚBLICO ATENDIDO
Saída de Estudos	5	11	16	1.185
Estudo de Meio	12	-	12	838
Formatura	1	2	3	1.960
Encontro Tecnológico	-	1	1	500
Arena em Debate	1	-	1	560
Areninha em Debate	1	-	1	419
Cine Arena	7	-	7	1.160
Fórum de Profissões	1	-	1	200
Biblioteca	13	-	13	1.681
Semana das Crianças	1	-	-	1.677
Festa Regional	1	-	1	2.100
Palestra Pais	2	-	2	900
Programação Pedagógica	3	-	3	2.140
TOTAL	47	12	60	14.220

ATIVIDADES EXTRACURRICULARES ESPORTIVAS OFERECIDAS, PÚBLICO ATENDIDO E RESULTADOS:

ATIVIDADES EXTRACURRICULARES	ESPORTES	RESULTADOS		
	Nº DE ALUNOS PARTICIPANTES	OURO	PRATA	BRONZE
TR - Voleibol	136	4	1	1
TR - Basquete	83	-	3	1
TR - Futsal	-	-	-	-
TR - Atletismo	32	Festival interno		
TR - Tênis de Mesa	29	Festival interno		
TR - Futebol	96	-	1	1
IN - Corpo e Movimento	33	-	-	-
IN - Futebol	37	Festival interno		
IN - Natação	123	Festival interno		
TOTAL	569	4	5	3

ATIVIDADES EXTRACURRICULARES CULTURAIS OFERECIDAS, PÚBLICO ATENDIDO E EVENTOS REALIZADOS POR ELES:

ATIVIDADES EXTRACURRICULARES	Nº DE ALUNOS PARTICIPANTES	PRATA
Banda Som da Casa – Ensino Médio Matutino e Vespertino	18	6
Coral Infantil	21	3
Orquestra Filarmônica do CEFSA	56	7
Banda Musical	24	2
Arteatro	38	10
TOTAL	157	28

ASSISTÊNCIA SOCIAL APLICADA NA ÁREA DE EDUCAÇÃO

DADOS DOS EVENTOS EXTRACURRICULARES REALIZADOS EM 2016

Em 2016, os atendimentos aos alunos (as) do Centro Educacional da Fundação Salvador Arena e aos seus familiares foram realizadas por meio do Programa de Assistência Social denominado “Famílias em Transformação”, que atende as famílias e os indivíduos em situação de vulnerabilidade e risco social e pessoal, com perfil de baixa renda ou ausência de renda.

Os serviços sociais são prestados por meio da integração de diversas ações que contribuem para diminuir as tensões sociais no ambiente doméstico e colaboram para a promoção social das famílias.

PROGRAMA FAMÍLIAS EM TRANSFORMAÇÃO

OBJETIVOS: Garantir o acesso e a permanência das crianças e dos adolescentes no Colégio Termomecanica e na Faculdade de Tecnologia Termomecanica favorecendo a sua formação e educação e possibilitando-lhes condições de reverter a situações momentâneas ou crônicas de vulnerabilidade social.

LOCAL DE ATENDIMENTO: Estrada dos Alvarenga, 4001 – Bairro Alvarenga, São Bernardo do Campo, SP.

PÚBLICO ALVO: Famílias de alunos (as) das unidades de ensino mantidas pela Fundação Salvador Arena: Colégio Termomecanica e Faculdade de Tecnologia Termomecanica.

FAIXA ETÁRIA: Alunos (as) a partir de 05 anos de idade, com atendimentos focalizados nas necessidades individuais do estudante; homens e mulheres a partir de 18 anos, responsáveis cuja renda per capita mensal seja até 1,5 salário mínimo, com pelo menos um filho (a) cursando uma das unidades de ensino mantidas pela Fundação Salvador Arena.

METODOLOGIA: As famílias com problemas de ordem econômica ou social, bem como os alunos maiores de 18 anos que apresentam problemas de ordem socioeconômica podem acessar o Departamento de Serviço Social instalado dentro do Centro Educacional.

As famílias passam por uma entrevista, quando são identificadas dificuldades de ordem econômica ou conflito e tensão social decorrentes de desagregação familiar, dependência química, desnutrição, calamidades (enchente ou destelhamento da residência), desemprego, entre outros.

O Assistente Social busca orientar a família e dar encaminhamento aos casos de atendimento médico e hospitalar gratuito, farmácia de baixo custo, ou por meio de Bolsas Auxílio: transporte escolar, alimentação para a família, material escolar, atendimento odontológico, etc.

Durante o período em que a família participa do programa, os Assistentes Sociais acompanham o caso e fornecem subsídios para a estruturação e para a auto sustentação da família do aluno.

ATENDIMENTOS EM 2016: Os programas beneficiaram 667 pessoas.

ATIVIDADES DE ASSISTÊNCIA SOCIAL REALIZADAS EM 2016

Existe seis subprogramas de atendimento realizados pela Gerência de Desenvolvimento e Promoção Social que atua no Centro Educacional. Além disso, esse Departamento atende, orienta e acompanha casos específicos quanto à falta de documentação, direcionamentos aos serviços públicos, cursos de geração de renda, etc.

CRITÉRIOS GERAIS PARA ADESÃO AO PROGRAMA

Os atendimentos aos alunos e aos seus familiares estão condicionados aos seguintes critérios gerais:

1. Renda per capita comprovada de até 1,5 salário mínimo por mês;
2. Preenchimento de ficha socioeconômica;
3. Entrevista com Assistente Social (se necessário, visita domiciliar);
4. Frequência escolar mínima de 90% antes de ingressar no Programa e frequência de 100% durante a permanência no programa.

ATENDIMENTOS REALIZADOS EM 2016

A tabela abaixo informa o volume de atendimento às famílias e aos alunos nos respectivos subprogramas:

SUBPROGRAMAS	BENEFICIÁRIOS DIRETOS	BENEFICIÁRIOS INDIRETOS
	TOTAL	TOTAL
Bolsa Uniformes e Materiais	137	452
Bolsa Transporte	63	208
Bolsa Alimentação	21	69
Atendimento Especializado	16	53
Bolsa necessidades especiais	2	7
Odontológico	667	2.201

Tabela: Atendimentos realizados às famílias e aos alunos em 2016 | Fonte: Banco de Dados da FSA.

ÁREA DE ASSISTÊNCIA SOCIAL

A group of people in a meeting, with a blue overlay at the top and a yellow overlay on the right side. The image shows several people in business attire, some looking at a laptop screen, others gesturing with their hands. The overall tone is professional and collaborative.

APOIO A PROJETOS SOCIAIS
CAPACITAÇÃO PARA ORGANIZAÇÕES DO 3º SETOR
ALIMENTAÇÃO COMPLEMENTAR PARA ENTIDADES SOCIAIS
PROGRAMA DE SOCIOAPRENDIZAGEM
AUXÍLIO EMERGENCIAL PARA FAMÍLIAS
APOIO A PESSOA COM DEFICIÊNCIA

APRESENTAÇÃO

Em 2016, os programas relacionados a esta área atenderam diferentes demandas sociais presentes na sociedade. Trata-se de programas sociais estruturados, que possibilitaram prestar atendimento direto à comunidade ou contribuir para o fortalecimento de organizações sociais conhecidas como Organizações do Terceiro Setor, que prestam serviço social diretamente para comunidades carentes ou que atuam no fortalecimento da rede socioassistencial.

ATIVIDADES DE ASSISTÊNCIA SOCIAL

A Fundação Salvador Arena está adequada ao que preconiza a Lei Orgânica de Assistência Social (LOAS/93), a Política Nacional de Assistência Social (PNAS/ 2004), as Normas Operacionais Básicas do Sistema Único de Assistência Social (NOB/ SUAS) e a Resolução CNAS nº 27, de 19/09/2011.

INVESTIMENTO EM PROGRAMAS E PROJETOS SOCIAIS

A aplicação de recursos em Projetos Sociais realizados durante o exercício superou o montante de R\$ 7,3 milhões em gratuidades, beneficiando diretamente 34.853 pessoas e indiretamente 81.340 pessoas.

PROGRAMA DE ASSISTÊNCIA SOCIAL REALIZADOS NO PERÍODO

PERÍODO	DADOS DOS APOIOS REALIZADOS	TOTAL	PROGRAMA DE APOIO A PROJETOS	PROGRAMAS DE ALIMENTAÇÃO COMPLEMENTAR	PROGRAMA CAPACITAÇÃO A PARCEIROS	PROGRAMA JOVEM APRENDIZ	PROGRAMA DE CAMPANHAS TEMÁTICAS	PROGRAMA DE AUXÍLIO EMERGENCIAL ÀS FAMÍLIAS	PROGRAMA DE AUXÍLIO À PESSOAS COM DEFICIÊNCIA	SERVIÇO SOCIAL CENTRO EDUC.
2016	PROJETOS APOIADOS	107	19	73	3	2	1	1	1	7
	RECURSOS APLICADOS*	7.327	2.877	1.818	131	1.988	15	259	18	221
	VALOR MÉDIO/ PROJETO*	69	151	25	44	994	15	259	18	32
	BENEFICIADOS DIRETOS	34.853	18.436	14.787	151	76	485	249	2	667
	BENEFICIADOS INDIRETOS	81.340	31.686	45.860	-	251	485	854	3	2.201
2015	PROJETOS APOIADOS	102	22	68	-	2	1	1	1	7
	RECURSOS APLICADOS*	6.352	2.627	1.359	-	1.828	18	395	5	119
	VALOR MÉDIO/ PROJETO*	62	119	20	-	914	18	395	-	17
	BENEFICIADOS DIRETOS	1.019.811	1.007.919	10.459	-	85	425	422	3	498
	BENEFICIADOS INDIRETOS	1.059.415	1.024.737	31.304	-	280	425	1.018	8	1.643

Tabela: Investimentos em Programas de Assistência Social, em 2016. - Valores em R\$ mil.

RECURSOS HUMANOS

QUANT.	CARGO	FORMAÇÃO	CARGA HORÁRIA SEMANAL	VÍNCULO
1	Diretor	Graduação em Administração de Empresas	30 Horas	Voluntário
1	Gerente de Desenvolvimento e Promoção Social	Especialização Latu Senso em Administração para Organizações do Terceiro Setor. Graduação em Administração de Empresas	44 Horas	Empregado
3	Assist. Social	Graduação em Serviço Social	30 Horas	Empregado
1	Assist. Administrativo	Superior em Processos Gerenciais	44 Horas	Empregado

RECURSOS MÓVEIS E IMÓVEIS

CATEGORIA	QUANT.	DESCRIÇÃO
Imóvel	1	Escritório com 28 m ²
Imóvel	2	Sala de Reuniões com 30 m ² (uso coletivo - interno)
Imóvel	2	Vagas de estacionamento, com 10 m ² cada
Imóvel	1	Sala de Treinamento com 100 m ² (corporativo)
Móvel	50	Cadeiras tipo carteira, lotadas na sala de treinamento
Móvel	5	Escrivaninhas, tipo estação de trabalho, instalados no escritório
Móvel	5	Cadeiras com rodinhas instaladas no escritório
Móvel	1	Mesa para reuniões
Móvel	20	Cadeiras para reuniões
Móvel	5	Armários instalados no escritório

CATEGORIA	QUANT.	DESCRIÇÃO
Aparelho	5	Computadores instalados no escritório
Aparelho	1	Multifuncional de uso coletivo (corporativo)
Aparelho	5	Telefones instalados no escritório
Aparelho	2	Telões instalados nas Salas de Reuniões
Aparelho	2	Projetores instalados na Sala de Reuniões (corporativo)
Aparelho	2	Computadores instalados na Sala de Reuniões (corporativo)
Infraestrutura	1	Central telefônica para 05 linhas instaladas no escritório
Automóvel	2	Veículos Gol/ Volkswagen para visitas externas

PROGRAMAS SOCIAIS REALIZADOS EM 2016 – DETALHAMENTOS

Os programas abaixo detalhados obedecem a classificação expressa na Resolução CNAS Nº 27/2011, que define os serviços de assessoramento à rede socioassistencial.

1. PROGRAMA DE APOIO A PROJETOS SOCIAIS

NOME DO SERVIÇO: Programa de Apoio a Projetos Sociais (PAPS)

LOCAL DE EXECUÇÃO: Av. Caminho do Mar, 2652 – Rudge Ramos – São Bernardo do Campo – SP.

OBJETIVO: fortalecer a rede socioassistencial, provendo-lhe recursos financeiros e assessoria técnica, visando qualificar os serviços das entidades sociais com projetos classificados no Processo Seletivo Anual.

PÚBLICO ALVO: Entidades beneficentes de assistência social de atendimento.

NÚMERO DE ATENDIMENTOS REALIZADOS: 19 entidades sociais.

INVESTIMENTOS: R\$ 2.862.297,00 (dois milhões, oitocentos e setenta e dois mil, duzentos e noventa e sete reais).

USUÁRIOS (perfil dos atendidos): organizações da sociedade civil, que prestam atendimento gratuito de forma continuada, permanente e planejada para população em vulnerabilidade ou risco social ou para a rede socioassistencial, previstas na Lei Orgânica de Assistência Social (LOAS/ 93), Tipificação Nacional de Serviços Socioassistenciais (Res. CNAS nº 109/09) e Caracterização das Ações de Assessoramento e Defesa e Garantia de Direitos (Res. CNAS nº 27/ 11).

FORMAS DE ACESSO AOS SERVIÇOS, PROGRAMAS E PROJETOS: Processo Seletivo 2016.

ATIVIDADE	METODOLOGIA	PERIODICIDADE
Processo Seletivo de Projetos Sociais (PAPS 2016)	Editais publicados no site da FSA, jornais de bairro e regionais do ABC, SP e Baixada.	ANUAL: De 16/Out a 19/Nov/2015
	Divulgação dos editais para a rede socioassistencial, CMAS e CMDCA na região do ABC e São Paulo.	ANUAL: De 16/Out a 19/Nov/2015
	Workshop “Redação de Propostas para Captação de Recursos” (três turmas)	ANUAL: Dias 05 e 06/ Nov/ 2015
	FASES DE ANÁLISE: Triagem de documentos, avaliação das propostas escritas, pontuação e classificação (ranking) e visitas técnicas.	ANUAL: De 16/Nov/ 2015 a 16/Mar/2016
	Financiamento e assessoria técnica por meio de visitas, relatórios de prestação de contas, e-mail e reuniões periódicas.	MENSAL: De 29/Mar a 31/Dez/2016

GRATUIDADE: Todos os serviços prestados são 100% gratuitos.

BENEFÍCIOS OFERECIDOS: Assessoria durante a fase de elaboração da proposta; recursos financeiros até R\$ 280.000,00 para as entidades finalistas; assessoria técnica durante a fase de elaboração, execução, monitoramento e avaliação dos projetos aprovados.

FONTE FINANCIADORA: Própria.

O quadro seguinte refere-se ao demonstrativo, caso a caso, somente dos projetos aprovados em 2016.

OBS: É lícito esclarecer que os resultados efetivos dos projetos sociais serão devidamente mensurados somente após um período a conclusão das atividades, por meio da comparação dos indicadores sociais que ficam evidentes algum tempo depois dos investimentos realizados.

PROJETOS APOIADOS EM 2016



Nome do Projeto: Segurança e acessibilidade para atendimento especializado em saúde

Objetivo: Proporcionar segurança e acesso a serviços gratuitos de saúde especializado e de qualidade na região de Ribeirão Pires, Mauá, Rio Grande da Serra e adjacências.

Público Alvo: 2.000 pacientes da APRAESPI / SUS.

Valor investido: R\$ 280.000,00

Área de abrangência: Regional – ABCDMM – SP.

Entidade Parceira: APRAESPI - Associação de Prevenção, Atendimento Especializado e Inclusão da Pessoa com Deficiência de Ribeirão Pires



Nome do Projeto: Construindo Sonhos e Reconstruindo Salas

Objetivo: Qualificar e ampliar os serviços de Educação Infantil e do Serviço de Convivência e Fortalecimento de Vínculos, por meio da construção da 1ª Fase da nova Sede.

Público Alvo: 236 crianças de 0 a 12 anos e 100 famílias.

Valor investido: R\$ 280.000,00

Área de abrangência: Municipal – São Bernardo do Campo – SP.

Entidades Parceiras: Associação Beneficente Shekinah



Nome do Projeto: Projeto Inova-Ação Santa Isabel

Objetivo: Utilizar os recursos tecnológicos como instrumento facilitador do processo de ensino-aprendizagem, visando a desenvolver o senso-crítico dos alunos, tornando-os protagonistas do processo, aguçando sua curiosidade e proporcionando um espaço de interação.

Público Alvo: 480 crianças e adolescentes.

Valor investido: R\$ 148.509,36

Área de abrangência: Municipal: São Paulo – SP.

Entidade Parceira: Associação Cultura Franciscana



Nome do Projeto: Saúde é Cidadania

Objetivo: Promover saúde oral e condições de higiene para crianças e adolescentes da Unidade II Campo Limpo.

Público Alvo: 573 crianças, adolescentes e jovens de 4 meses a 23 anos.

Valor investido: R\$ 62.882,00

Área de abrangência: Municipal - São Paulo – SP.

Entidades Parceiras: Associação Obra do Berço



Nome do Projeto: Projeto Som e Arte: A música que transforma
Objetivo: Promover formação musical para crianças e adolescentes, por meio de Oficinas de Instrumentos de Corda, Metal e Madeira.
Público Alvo: 200 crianças e adolescentes
Valor investido: R\$ 65.614,00
Área de abrangência: Municipal – Peruíbe – SP.
Entidade Parceira: Associação Projeto Relfe (APR)



Nome do Projeto: Imersão Cultural
Objetivo: Promover o desenvolvimento sociocultural em crianças, adolescentes e famílias, aumentar e facilitar o acesso a equipamentos culturais da cidade.
Público Alvo: 180 crianças, adolescentes e suas famílias
Valor investido: R\$ 52.601,00
Área de abrangência: Municipal – São Paulo - SP
Entidade Parceira: Centro Comunitário e Creche Sinhazinha Meirelles



Nome do Projeto: 20ª Semana de Formação Profissional
Objetivo: Aprimorar e qualificar o desempenho das Organizações Sociais de Santo André no aspecto socioeducativo e no atendimento das necessidades de seus usuários.
Público Alvo: 700 profissionais das entidades sociais de Santo André
Valor investido: R\$ 68.250,00
Área de abrangência: Municipal: São Paulo – SP.
Entidade Parceira: Federação das Entidades Assistenciais de Santo André - FEASA



Nome do Projeto: Um Novo Teto para Nossos Idosos
Objetivo: Proporcionar segurança e salubridade aos abrigados e reativar leitos interditados para atendimento da capacidade máxima, de forma que possam viver em um ambiente mais limpo, saudável, seguro e confortável, contribuindo para um atendimento humanizado em cumprimento a missão da entidade.
Público Alvo: 100 idosos
Valor investido: R\$ 276.937,00
Área de abrangência: Municipal – Santo André – SP
Entidade Parceira: Instituição Assistencial Nosso Lar



Nome do Projeto: Projeto Biblioteca Multiplicadora, programação viva e permanente

Objetivo: Ofertar cultura às crianças, adolescentes, jovens e adultos, moradores do Jardim Pantanal, por meio da reestruturação da Biblioteca Espaço Alana.

Público Alvo: 4000 crianças, adolescentes, jovens e adultos.

Valor investido: R\$ 139.301,00

Área de abrangência: Municipal - São Paulo - SP

Entidade Parceira: Instituto Alana



Nome do Projeto: Inovação Pedagógica e Transformação Social

Objetivo: Modernizar a estrutura tecnológica de 7 unidades (Sede, Santana, Itaquera, Jabaquara, Jd. Angela, Pirituba e Diadema)

Público Alvo: 700 jovens.

Valor investido: R\$ 221.533,00

Área de abrangência: Municipal – São Paulo – SP.

Entidade Parceira: Instituto da Oportunidade Social - IOS



Nome do Projeto: Somasquinho Seguro

Objetivo: Oferecer espaço pedagógico organizado, seguro e adequado à faixa etária das crianças da creche, para que possam desenvolver suas rotinas diárias compostas de desafios cognitivos e motores que as farão avançar no desenvolvimento de suas potencialidades.

Público Alvo: 241 crianças.

Valor investido: R\$ 249.440,00

Área de abrangência: Municipal – Santo André– SP

Entidade Parceira: Recanto Somasquinho



Nome do Projeto: Conclusão da Obra do CETECC – Último Módulo

Objetivo: Ampliar o número de alunos e qualificar os cursos profissionalizantes para o CAJ (Cursos para adolescentes e jovens) e os jovens aprendizes. Inserir aprendizes no mercado de trabalho e proporcionar desenvolvimento social aos educandos.

Público Alvo: 400 adolescentes e jovens.

Valor investido: R\$ 199.323,00

Área de abrangência: Municipal: São Paulo – SP.

Entidade Parceira: Sociedade de Amparo Fraternal Casa do Caminho - SAFRATER



Nome do Projeto: Projeto de Apoio Emergencial

Objetivo: Manter a estabilidade dos serviços sociais realizados em 2016 e promover iniciativas para sustentabilidade da organização em curto e médio prazos.

Público Alvo: 2500 pessoas

Valor investido: R\$ 240.000,00.

Área de abrangência: Municipal - Pindamonhangaba – SP.

Entidade Parceira: Casa Transitória Fabiano de Cristo de Pindamonhangaba



Nome do Projeto: Atendimento Humanizado na Área da Saúde

Objetivo: Ampliar o atendimento em unidades de saúde pública de Santo André e possibilitar independência financeira para a AVSSA - até setembro/2017.

Público Alvo: Pacientes atendidos por 12 unidades de saúde pública de Santo André.

Valor investido: R\$ 36.000,00

Área de abrangência: Municipal - SP

Entidade Parceira: Associação dos Voluntários da Saúde de Santo André - AVSSA.



Nome do Projeto: Projeto Um Time pela Vida

Objetivo: Aperfeiçoar o atendimento no hospital possibilitando a continuidade dos serviços médicos oferecidos gratuitamente à sociedade na área de oncologia.

Público Alvo: R\$ 20.000,00

Valor investido: 800 pessoas

Área de abrangência: Municipal: São Paulo – SP.

Entidade Parceira: Casa de Saúde Santa Marcelina - Hospital Santa Marcelina



Nome do Projeto: Resgate da Cidadania

Objetivo: Viabilizar ações de cunho socioeducativo, por meio de palestras e ações de formação cidadã, visando à promoção social de famílias em situação de exclusão, risco e/ou vulnerabilidade social.

Público Alvo: 150 famílias em situação de vulnerabilidade

Valor investido: R\$ 138.000,00.

Área de abrangência: Municipal: São Bernardo do Campo – SP.

Entidade Parceira: Sindicato dos Metalúrgicos do ABC.



Nome do projeto: Parceiros da Educação SBC

Objetivo: Atuar na E. E. Lauro Gomes de Almeida, por meio de ações, programas e projetos nas áreas pedagógicas, gestão escolar, integração comunidade-escola e infraestrutura, visando a melhorar o desempenho escolar dos alunos.

Público Alvo: 414 Alunos de escola pública estadual

Valor investido: R\$ 210.907,11

Área de abrangência: Municipal – São Bernardo do Campo – SP.

Entidade Parceira: Associação Parceiros da Educação



Nome do projeto: Alfabetização de Jovens e Adultos

Objetivo: : O projeto compreende na ampliação de mais quinze salas de aula do MOVA Regional do ABC – Movimento de Alfabetização de Jovens e Adultos, seguindo o objetivo de reduzir o índice de analfabetismo funcional na região.

Público Alvo: 207 pessoas

Valor investido: R\$ 138.000,00.

Área de abrangência: Regional – ABCDMRR – SP.

Entidade Parceira: MOVIMENTO DE ALFABETIZAÇÃO DE ADULTOS DO ABC (MOVA).



Nome do projeto: 10º Encontro Paulista de Fundações

Objetivo: : Realização encontros com fundações e entidades de interesse público, que tem como objetivo discutir, esclarecer, orientar e apresentar sugestões para assuntos de interesse das Fundações do Estado de São Paulo e fornecer-lhes subsídios para empreenderem melhorias na qualidade dos serviços prestados à sociedade.

Público Alvo: 300 profissionais

Valor investido: R\$ 35.000,00

Área de abrangência:

Entidade Parceira: Associação Paulista de Fundações (APF).

2. CAPACITAÇÃO PARA ORGANIZAÇÕES DO TERCEIRO SETOR

NOME DO SERVIÇO: Programa de Capacitação de Entidades Sociais (PC)

LOCAL DE EXECUÇÃO: Estrada dos Alvarenga, 4001 – Alvarenga – São Bernardo do Campo – SP.

OBJETIVO: Capacitar e qualificar a rede socioassistencial quanto ao seu planejamento, gestão, captação de recursos, elaboração, monitoramento e avaliação de projetos visando ao seu fortalecimento e contribuir com melhor oferta de serviços assistenciais à comunidade.

PÚBLICO ALVO: Dirigentes e Técnicos de entidades beneficentes de assistência social.

NÚMERO DE ATENDIDOS: 82 entidades sociais (151 dirigentes e técnicos).

USUÁRIOS (perfil dos atendidos): organizações da sociedade civil, que prestam atendimento gratuito para população em vulnerabilidade ou risco social, previstas na Lei Orgânica de Assistência Social (LOAS/93), Tipificação Nacional de Serviços Socioassistenciais (Res. CNAS 109/09) e Caracterização das Ações de Assessoramento e Defesa e Garantia de Direitos (Res. CNAS 27/ 11).

FORMAS DE ACESSO AOS SERVIÇOS, PROGRAMAS E PROJETOS: Convite às instituições sociais cadastradas em Conselhos Municipais de Assistência Social e dos Direitos da Criança e do adolescente.

ATIVIDADE	METODOLOGIA	PERIODICIDADE
<p>Workshop “Elaboração e Análise de Projetos e Redação de Propostas para Captação de Recursos”</p>	<ul style="list-style-type: none"> • Aulas presenciais com 8 horas de duração, até 30 alunos por turma, apostiladas, recursos áudio visuais, llista de presença e certificados de participação. • Webinar – uma sessão virtual de ensino a distância (EAD), 90 alunos por turma, para reforço dos conceitos ministrados no workshop, simulação de projetos sociais e esclarecimento de dúvidas sobre o edital 	<p>ANUAL: 02 turmas (Presencial) Datas: 27 e 28 de Out/ 2016</p> <p>01 turma (a distância) Datas: 04 de Nov/ 2016</p>
<p>Curso “Formação em Sustentabilidade Financeira para as Organizações Sociais Apoiadas”</p>	<ul style="list-style-type: none"> • Diagnóstico por meio de questionário online sobre aspectos da sua sustentabilidade, envolvendo: 1) O grau de dependência das fontes de recursos atuais; 2) A capacidade interna para desenvolver alternativas de captação de recursos; 3) Comunicação e transparência; 4) Relacionamento com os diversos públicos; Estruturação administrativa e financeira; • Oficinas modulares cinco (05) oficinas introdutórias de formação em sustentabilidade financeira, a primeira com quatro (04) horas e as demais com oito (08) horas de duração cada, para as 12 organizações selecionadas, com dois (02) representantes cada; • Acompanhamento: Uma (01) visita para cada uma das doze (12) organizações integrantes da formação, com duração de duas (02) horas cada; • Avaliação de Resultados: Duas (02) reuniões presenciais com a equipe técnica da FUNDAÇÃO durante a execução das etapas acima. 	<p>ANUAL:</p> <p>01 turma: de Abril a Dez/2016</p> <p>Datas: 14, 26, 27 e 28/ Abr; 09 e 10/ Mai; 07/Jul; 01/Set, 17/ Nov e 01/Dez.</p>
<p>Curso “Gestão Profissional para Organizações do Terceiro Setor”</p>	<ul style="list-style-type: none"> • Diagnóstico por meio de questionário online sobre aspectos da sua sustentabilidade, envolvendo: 1) O grau de dependência das fontes de recursos atuais; 2) A capacidade interna para desenvolver alternativas de captação de recursos; 3) Comunicação e transparência; 4) Relacionamento com os diversos públicos; Estruturação administrativa e financeira; • Oficinas modulares sete (07) oficinas de formação constando de 11 temas relacionados a gestão. A primeira com quatro (04) horas e as demais com oito (08) horas de duração cada, para as 15 organizações selecionadas, com dois (02) representantes cada; • Acompanhamento: três (03) reuniões virtuais com cada uma das quinze (15) organizações integrantes da formação, com duração de duas (02) horas cada + (01) uma reunião virtual com todos os participantes; Visitas de monitoramento realizadas pela equipe técnica da FUNDAÇÃO; • Avaliação de Resultados: Duas (02) reuniões presenciais com a equipe técnica da FUNDAÇÃO para avaliação dos relatórios de conclusão do curso. 	<p>ANUAL:</p> <p>01 turma: de Jul a Dez/2016</p> <p>Datas: 29/ Jul; 12,19 e 26/ Ago; 2, 9, 16 e 23/ Set; 11, 18, 25 e 27/ Out; 04 de Nov e 03/ Dez/ 2016.</p>

GRATUIDADE (usuário paga alguma taxa de adesão ou permanência?): Não.

BENEFÍCIOS OFERECIDOS:

a) maior capacidade para captação de recursos, fornecendo conhecimentos sobre elaboração e análise de projetos sociais e propostas para obtenção de financiamento aplicáveis nos processos seletivos de diversas fontes financiadoras;

b) ferramentas e melhores práticas para a tomada de decisões por meio da utilização de técnicas de pesquisa social, de mercado e opinião;

FONTE FINANCIADORA: Própria.

O QUADRO A SEGUIR APRESENTA O ELENCO DE ORGANIZAÇÕES QUE PARTICIPARAM DOS WORKSHOPS.

Nº	ENTIDADES PARTICIPANTES DAS CAPACITAÇÕES, EM 2016
1	Ação Comunitária do Brasil
2	Ação Cristã Comunitária do Brasil - Projeto Shalom
3	Ação Social Cristo Rei
4	Agencia Adventista de Desenvolvimento e Recursos Assistenciais Central Brasileira
5	Aldeias Infantis SOS Brasil
6	APAE Bertiooga
7	Assistência Social Irmã Maria Dolores - ASIMD
8	Associação Brasileira de Ação Social Cristã
9	Associação Civil Projeto Juventude Esperança do Amanhã - JEDA
10	Associação Comunitária Monte Azul
11	Associação Construindo o Futuro
12	Associação Cristã Verdade e Luz - Lar da Mamãe Clory
13	Associação Cristo Rei

14	Associação Cultura Franciscana
15	Associação de Moradores do Jardim Comercial
16	Associação de Pacientes com Esclerose Múltipla do Grande ABC e região
17	Associação de Pais e Amigos dos Excepcionais de Santo André - APAE
18	Associação dos Deficientes Auditivos e Visuais E Deficientes Auditivos
19	Associação Espaço Tear
20	Associação Esportiva Cidade Imaculada
21	Associação Estrela Azul
22	Associação Evangélica Beneficente
23	Associação Franciscana de Solidariedade - SEFRAS
24	Associação Irmãs da Providência - Casa Pe. Luiz Scrosoppi
25	Associação Morumbi de Integração Social
26	Associação Patrulheiros Mirins de São Caetano do Sul-Oscar Klein
27	Associação Sajau
28	Associação Senhoras Evangélicas de São Paulo
29	Assoc. Viver bem de apoio a pessoas com Esclerose Múltipla e mobilidade reduzida do ABCDMRR
30	Casa de Lucas
31	Casa dos Velhinhos Dona Adelaide
32	Casa Padre Luis Scrosoppi
33	Casa Transitória Fabiano de Cristo de Pindamonhangaba
34	Centro de Ação Social do Hospital Santa Cruz
35	Centro de Formação Profissional CAMP Guarujá
36	Centro de Referência do Idoso

37	Centro de Valorização da Vida
38	Centro Gaspar Garcia de Direitos Humanos
39	Centro Santa Fé – ANEAS
40	Centro Social Marista Robru
41	Centro Social São José
42	Corpo de Patrulheiros Mirins de Santo André
43	CRAMI - Centro Regional de Atenção aos Maus Tratos na Infância do ABCD
44	Divisão de Educação e Reabilitação dos Distúrbios da Comunicação
45	Entidade Social Todo Mundo Feliz
46	FEASA - Federação das Entidades Assistenciais de Santo André
47	Fundação Anita
48	Fundação Fé e Alegria Brasil - CCA Grajaú
49	Fundação Fé e Alegria Brasil - Regional São Paulo
50	Fundação Nossa Senhora Auxiliadora do Ipiranga - FUNSAI
51	Fundação São Paulo
52	Fundação Vida e Esperança
53	IAM - Instituição Assistencial Meimei
54	Instituição Assistencial Irmão Palminha
55	Instituição Assistencial Lídia Pollone
56	Instituição Assistencial Nosso Lar
57	Instituto Cultural Gotas de Flor com Amor
58	Instituto de Reciclagem do Adolescente – Instituto Reciclar
59	Instituto Gina Dolci - Casa Santa Clara

60	Instituto PROF
61	Instituto Relfe
62	Instituto Zero a Seis - Primeira Infância e Cultura de Paz
63	Lar Amor, Luz e Esperança da Crianças
64	Lar da Criança Emmanuel
65	Lar do Ancião de Diadema
66	Lar Frederico Ozanam
67	Lar Jesus Entre as Crianças
68	Lar Madre Vincenza
69	Lar Maria Amélia Associação Assistencial
70	Movimento Amor e Trabalho
71	Movimento Comunitário Estrela Nova
72	Movimento de Defesa dos Direitos dos Moradores das Favelas
73	Núcleo Educacional da Santa Casa de Diadema
74	Oficinas Culturais Anchieta
75	Organização Não Governamental Mãos Amigas Internacional
76	Organização Não Governamental Renascer para Progredir
77	Oscip Ecolmeia
78	Prefeitura de Bertioga
79	Projeto Social ASES Claretianos
80	Recanto Somasquinho
81	SODIPROM
82	Turma da Touca

3. PROGRAMA DE ALIMENTAÇÃO COMPLEMENTAR PARA ENTIDADES SOCIAIS

NOME DO SERVIÇO: Programa de Alimentação Complementar para Entidades Sociais (PACES)

LOCAL DE EXECUÇÃO: Av. Caminho do Mar, 2652 – Rudge Ramos – São Bernardo do Campo – SP.

OBJETIVO: fortalecer a rede socioassistencial, provendo-lhe recursos para um adequado suprimento de alimentos funcionais e saudáveis a serem oferecidos aos seus usuários e assessorar as instituições em questões relacionadas a captação de recursos e gestão de projetos sociais, contribuindo para o seu desenvolvimento institucional.

PÚBLICO ALVO: Entidades beneficentes de assistência social de atendimento.

NÚMERO DE ATENDIDOS: 73 entidades sociais.

INVESTIMENTO: R\$ 1.818.473,00 (um milhão, oitocentos e dezoito mil, quatrocentos e setenta e três reais).

USUÁRIOS (perfil dos atendidos): organizações da sociedade civil, que prestam atendimento gratuito de forma continuada, permanente e planejada para população em vulnerabilidade ou risco social, previstas na Lei Orgânica de Assistência Social (LOAS/ 93) e Tipificação Nacional de Serviços Socioassistenciais (Res. CNAS nº 109/09).

FORMAS DE ACESSO AOS SERVIÇOS, PROGRAMAS E PROJETOS: Processo Seletivo 2016.

ATIVIDADE	METODOLOGIA	PERIODICIDADE
Processo Seletivo (PACES 2016) 20 novos projetos	Editais publicados no site da FSA, jornais de bairro e regionais do ABCDMRR e SP.	ANUAL: De 08/Mar a 11/Abri/2016
	Divulgação dos editais para a rede socioassistencial, CMAS e CMDCA do ABCDMRR e São Paulo.	ANUAL: De 08/Mar a 11/Abri/2016
	FASES DE ANÁLISE: Triagem de documentos, avaliação das propostas escritas, pontuação e classificação (ranking) e visitas técnicas.	MENSAL: De 12/Abr a 09/Nov/2016
	Financiamento, acompanhamento e assessoria técnica por meio de visitas, relatórios de prestação de contas, e-mail e/ou reuniões periódicas.	MENSAL: De 30/Mai a 31/Dez/2016
Assessoria e monitoramento dos apoios em Andamento. 43 projetos remanescentes	Análise e validação dos relatórios de prestação de contas.	MENSAL: Até o dia 20 de cada mês.
	Visitas técnicas de acompanhamento e assessoria às entidades em assuntos variados, conforme demanda específica de cada uma.	MENSAL: 06 entidades por mês, 01/jan a 16/dez/2016.
	Crédito dos recursos em cartão magnético, com os quais as entidades podem complementar despensa de alimentos e arte de material de limpeza utilizado no preparo das refeições.	MENSAL: Todas as entidades inscritas + entidades incluídas no Processo Seletivo, de 01/jan a 16/dez/2016.

GRATUIDADE (usuário paga alguma taxa de adesão ou permanência?): Não.

BENEFÍCIOS OFERECIDOS: Crédito médio no valor de R\$ 30.000,00 anuais, por entidade; assessoria técnica durante a fase de execução do convênio.

FONTE FINANCIADORA: Própria.

Nº	ENTIDADES APOIADAS EM 2016	SEDE (MUNICÍPIO)
1	Abrigo Irmã Tereza A Idosos Desamparados	São Caetano do Sul
2	AHIMSA Associação Educacional Para Múltiplas Deficiência	São Paulo
3	Aldeias Infantis SOS	São Bernardo do Campo
4	Arco – Associação Beneficente	São Paulo
5	Assoc. de Prev. Atend. Espec. e Inclusão da Pessoa com Deficiência	Ribeirão Pires
6	Assistência Social Irmã Maria Dolores - ASIMD	São Bernardo do Campo
7	Assoc. de Assist. à Criança e ao Adolescente Cardíacos e aos Transplantados do Coração	São Paulo
8	Associação Amigos do Parque Figueira Grande	São Paulo
9	Associação Assistencial Espírita Anália Franco	São Caetano do Sul
10	Associação Benção de Paz	São Paulo
11	Associação Beneficente Cantinho Da Meimei	São Bernardo do Campo
12	Associação Beneficente Nova Conquista - ABENCO	Diadema
13	Associação Cristã Verdade E Luz - Lar Da Mamãe Clory	São Bernardo do Campo
14	Associação Das Pequenas Irmãs De Santa Terezinha Do Menino Jesus	Mauá
15	Assoc. dos Cavaleiros Da Soberana Ordem Militar De Malta De São Paulo	São Paulo
16	Associação Estrela Azul	Mauá
17	Associação Irmãs Da Providência - Casa Padre Luís Scrosoppi	São Caetano do Sul
18	Associação Maria Helena Drexel - AMHD	São Paulo
19	Assoc. Missionária Franciscanos Menores Conventuais - Cidade Dos Meninos	Santo André
20	Associação Morumbi De Integração Social	São Paulo
21	Associação Mutirão do Pobre	São Paulo

22	Associação Patrulheiros Mirins De São Caetano Do Sul - Oscar Klein	São Caetano do Sul
23	Associação Projeto Cre'r - Caminho E Resp. Ao Excepcional - Renovando	Santo André
24	Associação Projeto Crescer do ABC (Casa Ronald Macdonald)	Santo André
25	Associação Renascer	Diadema
26	Associação São Luiz	São Bernardo do Campo
27	Associação União Da Juta	São Paulo
28	Associação Viva Bem A Idade Que Tem	Ribeirão Pires
29	Casa De Lucas Núcleo Beneficente Educacional	Santo André
30	Casa dos Velhinhos Dona Adelaide	São Bernardo do Campo
31	Centro Comunitário das Crianças de Nossa Senhora do Guadalupe do Jardim Laura	São Bernardo do Campo
32	Centro Comunitário E Recreativo Do Jardim Macedônia	São Paulo
33	Centro de Apoio à Criança com Anomalia Urológica - CACAU	São Paulo
34	Centro De Convivência Rafá	São Bernardo do Campo
35	Centro De Orientação À Juventude - Projeto Sol	São Paulo
36	Centro De Referência Do Idoso	Ribeirão Pires
37	Centro Social N. Sra. Do Bom Parto - Centro Comunitário São Martinho De Lima	São Paulo
38	Centro Social N. Sra. Do Bom Parto - Morada São Martinho	São Paulo
39	Centro Social São José	São Paulo
40	Chácara Das Flores Eurípedes Barsanulfo	Mauá
41	Comunidade Inamar Educação E Assistência Social	Diadema
42	Congregação Das Irmãzinhas Dos Anciões Desamparados	São Caetano do Sul
43	Corpo de Patrulheiros Mirins de Santo André	Santo André
44	Creche Dom Bosco - Comunidade Inamar Educação E Assistência Social	Diadema

45	Creche João XXIII	Santo André
46	Creche Stella Maris - Comunidade Inamar Educação E Assistência Social	Diadema
47	Fundação Fé E Alegria Brasil	São Paulo
48	Fundação Julita	São Paulo
49	Fundação Oswaldo Ramos	São Paulo
50	Instituição Assistencial E Educacional Amélia Rodrigues	Santo André
51	Instituição Assistencial Casa do Caminho Ananias - IACCA	Santo André
52	Instituição Assistencial Lídia Pollone	Santo André
53	Instituição Assistencial Meimei - IAM	São Bernardo do Campo
54	Instituição Beneficente Lar de Maria	Santo André
55	Instituto Dom Décio Pereira	Diadema
56	Instituto PROF	São Paulo
57	Lar Amor, Luz E Esperança Da Criança	São Paulo
58	Lar Assistencial Mãos Pequenas	Diadema
59	Lar Batista De Crianças - SCFV	São Paulo
60	Lar Batista de Crianças – Abrigo Aclimação	São Paulo
61	Lar Da Criança Emmanuel	São Bernardo do Campo
62	Lar Do Ancião De Diadema	Diadema
63	Lar Escola Jêstue Frantz	São Bernardo do Campo
64	Lar Madre Vincenza	São Bernardo do Campo
65	Meimei Educação E Assistência	Santo André
66	Movimento Comunitário Estrela Nova	São Paulo
67	Nova Era - Novos Tempos	Mauá

68	Núcleo Educacional da Santa Casa de Diadema	Diadema
69	Obra Social São Francisco Xavier	Diadema
70	Organização De Auxílio Fraternal	São Paulo
71	Sociedade Das Filhas De Nossa Senhora Do Sagrado Coração	São Caetano do Sul
72	SODIPROM	Diadema
73	Visão Mundial	São Paulo

4. PROGRAMA JOVEM APRENDIZ FSA

NOME DO SERVIÇO: Programa de Socioaprendizagem.

LOCAL DE EXECUÇÃO: 1) Aulas teóricas realizadas no Centro Educacional da Fundação Salvador Arena, Estrada dos Alvarenga, 4001, bairro dos Alvarenga, São Bernardo do Campo, CEP 09850-550; 2) As aulas práticas são realizadas na empresa Termomecanica São Paulo S.A., Fábrica I - Av. Caminho do Mar, 2652 complemento 2700, bairro Rudge Ramos, São Bernardo do Campo, CEP 09612-000, Fabrica II Av. Lauro Gomes, 1300, complemento Rua João Daprat, 260 - Vl. Vivaldi - São Bernardo do Campo - CEP 09635-010.

OBJETIVO: Promover o desenvolvimento social de jovens e adolescentes por meio da formação e capacitação profissional inicial que possibilite a sua inserção como pessoa apta para a vida produtiva e exercício de sua cidadania, preparando-os para sua inserção no mercado de trabalho formal nos termos da Lei nº 8.742, de 1993 e presente na Lei nº 12.435, de 2011, observadas as ações protetivas previstas na Lei nº 8.069, de 1990, que dispõe sobre o Estatuto da Criança e do Adolescente e dá outras providências, e em conformidade com a Lei 10.097/00 - Lei da Aprendizagem - e seus desdobramentos (decretos e portarias).

PÚBLICO ALVO E FAIXA ETÁRIA: Adolescentes e jovens entre 16 e 21 anos.

ATENDIMENTOS EM 2016: 76 pessoas.

USUÁRIOS (perfil dos atendidos): Adolescentes e jovens de ambos os sexos, com perfil de renda mensal per capita entre zero e 1,5 salários mínimos.

FORMAS DE ACESSO AOS SERVIÇOS, PROGRAMAS E PROJETOS: Processo seletivo e edital.

GRATUIDADE (usuário paga alguma taxa de adesão ou permanência?): Não.

BENEFÍCIOS OFERECIDOS: Contrato de trabalho firmado com a entidade qualificadora - Fundação Salvador Arena - por um prazo máximo de 2 anos e demais benefícios gratuitos: vale supermercado, refeição no local das aulas teóricas e práticas, plano de saúde e odontológico, plano de previdência privada, uniformes e transporte.

FONTE FINANCIADORA: Própria.

ATIVIDADE	METODOLOGIA	PERIODICIDADE
<p>Curso de "Preparação de Aprendiz em Auxiliar de Escritório"</p>	<p>1.280 horas aula, sendo 400 teóricas e 880 práticas. Proposta pedagógica: coparticipação da escola e da empresa no processo de formação do aprendiz. Propõe o desenvolvimento de competências e habilidades para o exercício de uma profissão, com um programa de formação pautado no aprendizado de diversas disciplinas teóricas e em vivência prática no contexto de trabalho realizado nas áreas de uma empresa. Na empresa, o aprendiz aplica os conhecimentos adquiridos na formação teórica, desenvolve e consolida seu aprendizado, contando com a estrutura e a supervisão corporativa, pelo que receberá um salário compatível com sua carga de trabalho, enquanto estuda e aprende.</p>	<p>Auxiliar de Escritório: 01 turma 15 aprendizes por turma Período: 11 meses</p>
<p>Curso de "Preparação de Aprendiz em Alimentador de Linha de Produção"</p>	<p>1.280 horas aula, sendo 400 teóricas e 880 práticas. Proposta pedagógica: coparticipação da escola e da empresa no processo de formação do aprendiz. Propõe o desenvolvimento de competências e habilidades para o exercício de uma profissão, com um programa de formação pautado no aprendizado de diversas disciplinas teóricas e em vivência prática no contexto de trabalho realizado nas áreas de uma empresa. Na empresa, o aprendiz aplica os conhecimentos adquiridos na formação teórica, desenvolve e consolida seu aprendizado, contando com a estrutura e a supervisão corporativa, pelo que receberá um salário compatível com sua carga de trabalho, enquanto estuda e aprende.</p>	<p>Alimentadores de Linha: 01 turma 80 aprendizes por turma Período: 11 meses</p>

5. PROGRAMA DE AUXÍLIO EMERGENCIAL PARA FAMÍLIAS

OBJETIVO: Proporcionar condições de sobrevivência básica para famílias em que o arrimo financeiro está desempregado, com o intuito de diminuir as suas preocupações/ansiedades e situações críticas de tensão na família, oferecendo amparo.

LOCAL DE EXECUÇÃO: Av. Caminho do Mar, 2652 – Rudge Ramos – São Bernardo do Campo – SP.

PÚBLICO ALVO: Famílias em que o arrimo financeiro está desempregado ou incapacitado de obter renda. É considerado arrimo da família o membro responsável por mais de 50% do rendimento familiar mensal.

FAIXA ETÁRIA: A partir de 18 anos de idade, ambos os sexos, ou abaixo dessa idade, desde que seja o arrimo financeiro da família.

CRITÉRIOS PARA ADESÃO AO PROGRAMA: Famílias em que o arrimo financeiro está desempregado ou incapacitado de obter renda, sendo percebida uma renda mensal per capita de até 1,0 salário mínimo.

METODOLOGIA: A equipe da Gerência de Desenvolvimento e Promoção Social recebe indicações de famílias em situação de desemprego e vulnerabilidade socioeconômica, feitas por colaboradores da Fundação Salvador Arena e da Termomecânica São Paulo S.A.

Por meio de uma palestra, a equipe da CPS explica o funcionamento do programa aos responsáveis pelas indicações e lhes fornece uma Ficha Social, orienta quanto ao seu preenchimento e a relação de documentos.

Informa ao colaborador sobre a aprovação de sua indicação, sobre a data provável que deverá comparecer à Coordenação de Projetos Sociais para retirar o cartão alimentação e receber instruções quanto ao acompanhamento do caso. Caso a família não esteja dentro dos critérios, informar ao responsável os motivos que levaram à recusa de sua indicação. Mensalmente, o colaborador realiza a prestação de contas do usuário, por meio da apresentação dos cupons fiscais demonstrando as compras realizadas.

ATENDIMENTOS EM 2016: O programa atendeu 249 famílias nesse ano.

INVESTIMENTO: R\$ 259.000,00 (duzentos e cinquenta e nove mil reais)

GRATUIDADE (usuário paga alguma taxa de adesão ou permanência?): Não.

BENEFÍCIOS OFERECIDOS: Crédito no valor de R\$ 346,00 mensais, por família, durante três meses.

FONTE FINANCIADORA: Própria.

6. APOIO A PESSOAS COM DEFICIÊNCIA

OBJETIVO: viabilizar condições para que pessoas com deficiência sejam integradas ao convívio social e/ou ao mercado de trabalho, proporcionando melhorias na qualidade de vida.

LOCAL DE EXECUÇÃO: Av. Caminho do Mar, 2652 – Rudge Ramos – São Bernardo do Campo – SP.

PÚBLICO ALVO: Pessoas e famílias em situação de alta vulnerabilidade e risco decorrente a deficiência física ou mental.

Faixa Etária: Sem distinção, atendendo pessoas a partir de zero ano de idade.

METODOLOGIA: Os casos chegam à Gerência de Desenvolvimento e Promoção Social por indicação de funcionários da FSA e/ ou Termomecânica. Também são atendidos casos especiais recomendados por Assistentes Sociais que trabalham em entidades parceiras da Fundação.

A família passa por uma entrevista de triagem com a Assistente Social, que avalia preliminarmente a sua condição socioeconômica e a real impossibilidade de atendimento pelo setor público. Sendo constatada vulnerabilidade, a documentação social e médica são enviadas para a Gerência Médica, que avaliará a pertinência do pedido sob o ponto de vista da Saúde. É preparado um prontuário do caso. A Assistente Social e a Gerência Médica elaboram seus respectivos pareceres, recomendando (ou não) o apoio.

INVESTIMENTO: R\$ 18.000,00 (dezoito mil reais)

ATENDIMENTOS EM 2016: O programa beneficiou duas pessoas diretamente.

GRATUIDADE (usuário paga alguma taxa de adesão ou permanência?): Não.

BENEFÍCIOS OFERECIDOS: Doação de próteses, órteses para pessoas em situação de vulnerabilidade social.

FONTE FINANCIADORA: Própria.

ANEXOS



RELATÓRIO CIRCUNSTANCIADO DE ATIVIDADES
EXERCÍCIO: 2016

CONSELHO CURADOR
DIRETORIA EXECUTIVA
COMISSÃO DE ASSISTÊNCIA SOCIAL
GERÊNCIA DE DESENVOLVIMENTO E PROMOÇÃO SOCIAL

CONCLUÍDO EM: ABRIL/ 2017

