

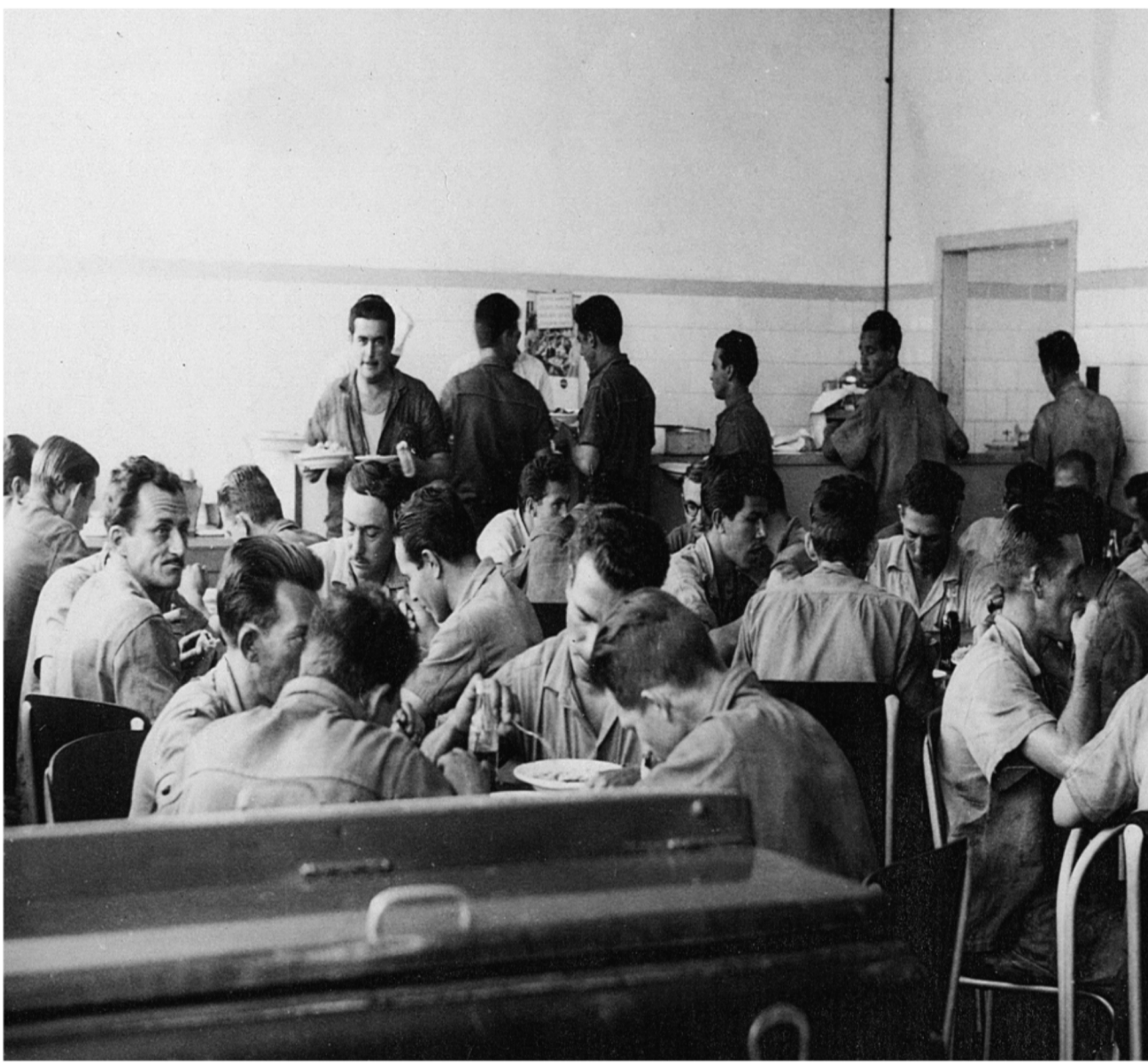


EXPOSIÇÃO VIRTUAL

Dia da Alimentação

No dia 16 de outubro é celebrado pela Organização das Nações Unidas para Agricultura e Alimentação o Dia da Alimentação, com o objetivo de chamar a atenção sobre as formas de se combater a fome no planeta e de se garantir segurança alimentar para todos.

A preocupação com o combate à fome e com a segurança alimentar esteve presente em toda a história da Fundação Salvador Arena, e orientou diversas ações e projetos, como veremos a seguir.



Para o Eng. Salvador Arena, alimentação era assunto de extrema importância. Fazia questão de que seus funcionários não apenas dispusessem de refeições no local de trabalho, mas que a tivessem com fartura e qualidade. Para isso, acompanhava de perto a preparação, fazia sugestões em relação ao cardápio e modo de preparo dos alimentos e se informava por meio de artigos científicos.

Refeitório da Termomecanica.
Déc. 1960

~~SA~~

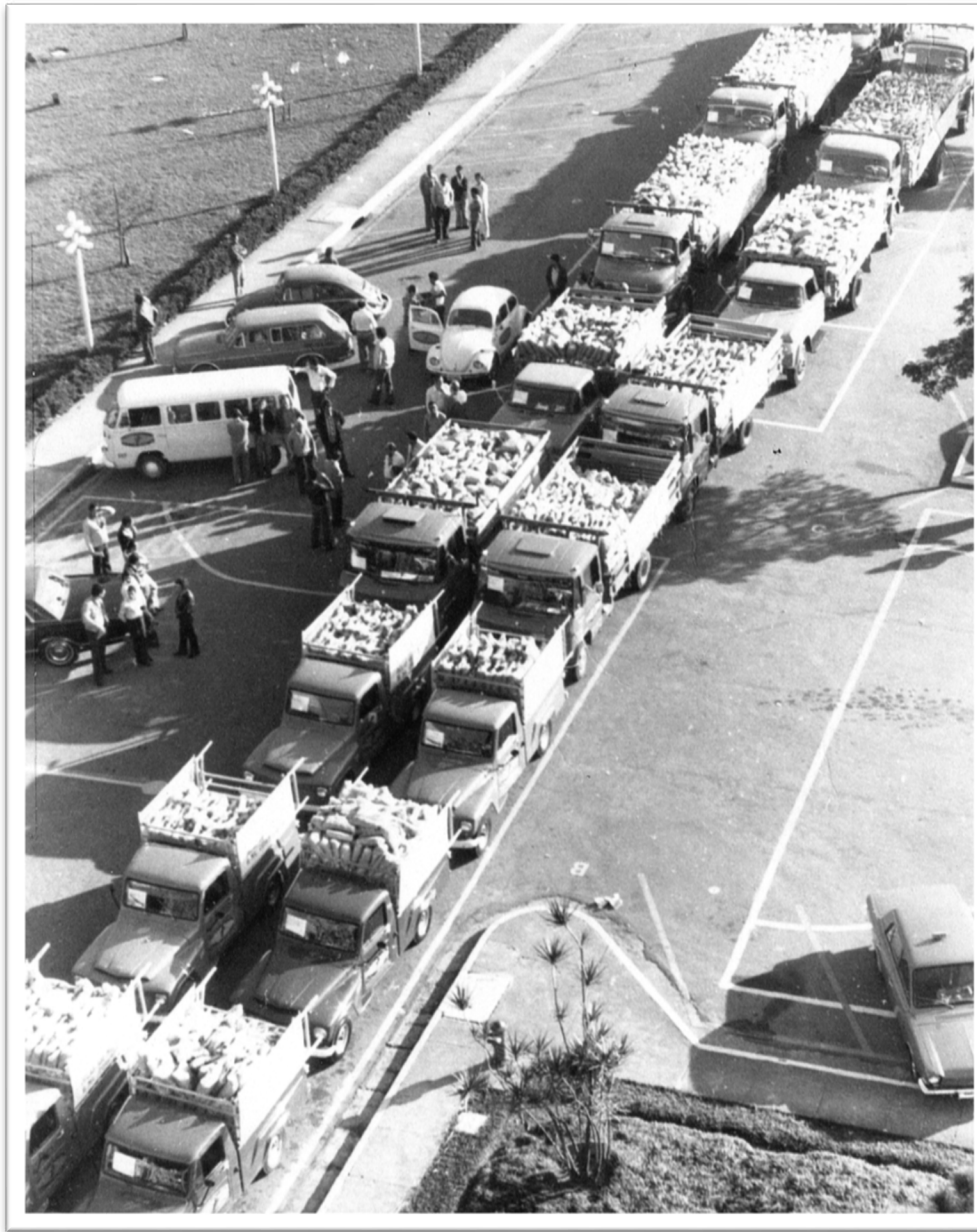
FSA - Fundação Salvador Arena
Relatório do Departamento de Nutrição.

Foram feitas misturas de pó para Sopa e Pudim:

06/11/79	Pudim - 601	500	kg
06/11/79	Sopa - 307	500	kg
14/11/79	Pudim - 601	500	"
19/11/79	Pudim - 601	1000	"
20/11/79	Sopa - 307	1000	"
22/11/79	Pudim - 601	1000	"
22/11/79	Sopa - 307	1000	"
<u>Total:</u>			
	Pó para Pudim:	3000	kg
	Pó para Sopa:	2500	kg

Sempre engajado nas questões relacionadas ao bem-estar social, Salvador Arena pensava também em maneiras de contribuir com a comunidade local. Ao final da década de 1970, desenvolveu, com uma equipe de nutricionistas, a fórmula de uma sopa em pó com alto teor nutritivo, que foi produzida e distribuída para entidades assistenciais.

Relatório do Departamento de Nutrição sobre sopa em pó. 1979



Na década de 1970, a Fundação Salvador Arena organizou também uma campanha de distribuição de alimentos para população carente em São Bernardo do Campo.

Caminhões carregados de alimentos.

Déc. 1970



Esse cuidado, no entanto, não se restringia aos funcionários ou mesmo à comunidade da região. Na década de 1980, A Fundação Salvador Arena doou 27 toneladas de carne seca, beneficiando 9.406 famílias da região de Limoeiro do Norte, no Ceará, por meio da Missão Asa Branca.

Missão Asa Branca: Alimentos para a região Nordeste. Déc. 1980



Missão Asa Branca: Alimentos para a região Nordeste.

Déc. 1980



Missão Asa Branca: Alimentos
para a região Nordeste.
Déc. 1980



Missão Asa Branca:
Alimentos para a região
Nordeste.
Déc. 1980



A distribuição de alimentos também beneficiou, nos anos 1990, comunidades caiçaras isoladas da região de Ilhabela. Para essa distribuição, foi utilizado o Barco Ilha da Vitória, mais tarde doado à Prefeitura de Ilhabela.

Barco Ilha da Vitória: distribuição de alimentos na região de Ilhabela.
Déc. 1990



Barco Ilha da Vitória:
distribuição de alimentos
na região de Ilhabela.
Déc. 1990



Barco Ilha da Vitória:
distribuição de alimentos
na região de Ilhabela.
Déc. 1990



Barco Ilha da Vitória:
distribuição de alimentos
na região de Ilhabela.
Déc. 1990



Nos anos 1980, também teve início o Programa “Adote um Desempregado”, promovido pela Fundação Salvador Arena, em que cada funcionário da Termomecanica podia indicar alguém que estivesse desempregado para receber uma cesta com alimentos de primeira necessidade, pesando sessenta quilos.

Programa “Adote um Desempregado”.
Déc. 1990



Programa “Adote um Desempregado”.
Déc. 1990



Programa “Adote um
Desempregado”.
Déc. 1990



Programa “Adote um Desempregado”.
Déc. 1990



Programa “Adote um Desempregado”.
Déc. 1990



Programa “Adote um
Desempregado”.
Déc. 1990



Faixa de agradecimento à Fundação Salvador Arena pelo programa “Adote um Desempregado”.
Déc. 1990



Esses programas não deixaram de existir com o passar dos anos. Pelo contrário: hoje, com o desenvolvimento das atividades da Fundação Salvador Arena, foram aperfeiçoados e transformados em projetos como o Programa de Alimentação Complementar para Entidades Sociais - PACES e o Programa de Auxílio Emergencial para Famílias - PAEF. Em 2018, a FSA também apoiou uma campanha de ajuda humanitária em Roraima.

Instituição apoiada pelo PACES.
2018



O Programa de Auxílio Emergencial para Famílias – PAEF visa apoiar famílias em situação emergencial de desemprego e queda de receita familiar.

Em 2019, o programa beneficiou cerca de 550 famílias, aproximadamente 1.815 pessoas.

Os atendimentos partem de indicação de famílias, pelos empregados da Termomecânica e da FSA.

Empregados participando do processo de indicação de seus apadrinhados PAEF.

2019



No Centro Educacional da Fundação Salvador Arena também não é diferente. São desenvolvidas, constantemente, ações estratégicas para a promoção de uma alimentação equilibrada, e o refeitório serve diariamente cerca de 6 mil refeições para atender funcionários e alunos.

Refeitório CEFSA.
2018

Além de terem à sua disposição uma refeição balanceada e de qualidade, os alunos do CEFSA podem ainda, desde cedo, conhecer a origem daquilo que consomem e sua importância.

Atividades nas aulas de agricultura permitem que os alunos participem do cultivo de alimentos e conheçam o processo a qual são submetidos até chegarem à nossa mesa.

Alunas em atividade na Estação
Agroambiental.
2013





Alunos participando
de oficina culinária.
2013



A Fundação, além de distribuir alimentos e recursos, desenvolve também ações estratégicas, na área da educação, que visam propiciar condições para o desenvolvimento do país, e muitas delas envolvem, de forma direta, a alimentação, como o curso de Engenharia de Alimentos, oferecido pela Faculdade de Tecnologia Termomecânica.

Alunas de Engenharia de Alimentos em aula prática.
2019

Nas ações em desenvolvimento, também é possível perceber a preocupação com a questão alimentar. Em 2018, a Fundação Salvador passou a investir num novo projeto: a Agroindustrial Salvador Arena, que propõe um modelo de produção mais limpa, reduzindo o desperdício e minimizando resíduos e impactos no meio ambiente, e enfatizando a produção de alimentos saudáveis.

Agroindustrial Salvador Arena.
2019



“O revezamento de esforços permite avançarmos mais facilmente nas tarefas árduas”

Salvador Arena

CURADORIA E TEXTOS
CDMR

DOCUMENTOS E IMAGENS
Acervo do CDMR

REALIZAÇÃO
CDMR/Comunicação